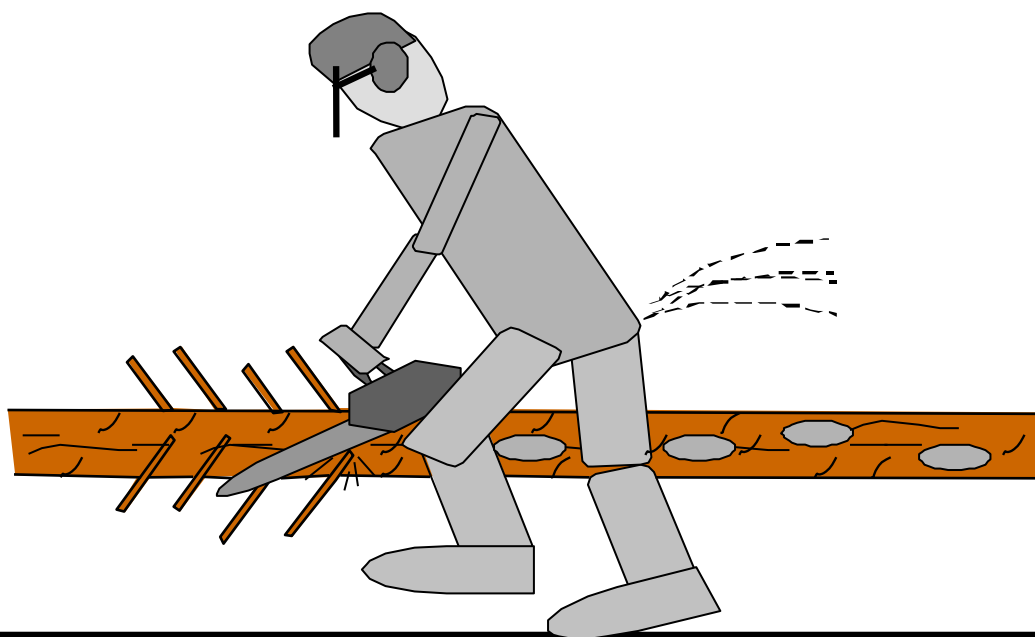


# Regolamento

# WORLD LOGGING CHAMPIONSHIPS



**Edizione: Italiana 2017**

**Main Sponsors of the ialc:**



**INDICE**

<b>Posizione</b>	<b>Contenuti</b>	<b>Pagina</b>
	<b>INDICE</b>	<b>2 + 3</b>
<b>I</b>	<b>DISPOSIZIONI GENERALI</b>	<b>4</b>
	1 Regole generali	<b>4</b>
	2 La motosega (dotazione)	<b>4</b>
<b>II</b>	<b>LE PARTI DELLA COMPETIZIONE</b>	<b>4</b>
<b>III</b>	<b>SISTEMA PER LA VALUTAZIONE DELLE PRESTAZIONI DEI PARTECIPANTI</b>	<b>5</b>
<b>IV</b>	<b>CLASSIFICAZIONI</b>	<b>5</b>
	1 Categoria professionisti	<b>5</b>
	2 Categoria juniores under 24	<b>5</b>
	3 Classificazione in caso di parità	<b>5</b>
<b>V</b>	<b>DIRITTO DI PARTECIPAZIONE</b>	<b>6</b>
<b>VI</b>	<b>SERVIZIO DI ARBITRAGGIO E ANALISI DEI RISULTATI</b>	<b>6</b>
	1 La giuria	<b>6</b>
	2 I giudici di gara di specialità	<b>7 - 9</b>
	3 Gli osservatori internazionali	<b>9</b>
	4 L'ufficio di calcolo	<b>9</b>
<b>VII</b>	<b>LE NORME DI SICUREZZA</b>	<b>9 + 10</b>
	Tabella dei punti di penalizzazione in caso di infrazione delle norme di sicurezza	<b>10</b>
<b>VIII</b>	<b>L'ESECUZIONE DELLE SPECIALITÀ</b>	<b>11 – 41</b>
	<b>1 L'abbattimento</b>	<b>11 – 21</b>
	1.1 Generalità	<b>11</b>
	1.2 Preparazione del terreno di gara e degli alberi	<b>12</b>
	1.3 Preparazione della specialità "abbattimento"	<b>13</b>
	1.4 Inizio e fine della specialità	<b>13</b>
	1.5 Valutazione del lavoro	<b>13</b>
	1.6 Svolgimento del lavoro nell'abbattimento	<b>13 - 15</b>
	1.7 Le misurazioni e le valutazioni	<b>15 - 21</b>

## INDICE

Posizione	Contenuti	Pagina
<b>2</b>	<b>Cambio della catena</b>	<b>22 - 25</b>
2.1	Generalità	<b>22</b>
2.2	Preparazione del terreno di gara	<b>22</b>
2.3	Preparazione della specialità "cambio della catena"	<b>23</b>
2.4	Inizio e fine della specialità	<b>23</b>
2.5	Valutazione del lavoro	<b>23</b>
2.6	Svolgimento del lavoro nella specialità di cambio della catena	<b>23</b>
2.7	Le valutazioni e le misurazioni	<b>24 – 25</b>
<b>3</b>	<b>Il taglio combinato</b>	<b>25 - 31</b>
3.1	Generalità	<b>25</b>
3.2	Preparazione del terreno di gara	<b>25 + 26</b>
3.3	Preparazione della specialità "taglio combinato"	<b>26</b>
3.4	Inizio e fine della specialità	<b>26</b>
3.5	Valutazione del lavoro	<b>27</b>
3.6	Svolgimento del lavoro nel taglio combinato	<b>27</b>
3.7	Le misurazioni e le valutazioni	<b>27 – 31</b>
<b>4</b>	<b>Il taglio di precisione</b>	<b>31 - 37</b>
4.1	Generalità	<b>31</b>
4.2	Preparazione del terreno di gara	<b>32 + 33</b>
4.3	Preparazione della specialità "taglio di precisione"	<b>33</b>
4.4	Inizio e fine della specialità	<b>33</b>
4.5	Valutazione del lavoro	<b>34</b>
4.6	Svolgimento del lavoro nel taglio di precisione	<b>34</b>
4.7	Le valutazioni e le misurazioni	<b>34 – 37</b>
<b>5</b>	<b>La sramatura</b>	<b>37 - 41</b>
5.1	Generalità	<b>37</b>
5.2	Preparazione del terreno di gara	<b>37</b>
5.3	Preparazione della specialità "sramatura"	<b>37 + 38</b>
5.4	Inizio e fine della specialità	<b>38</b>
5.5	Valutazione del lavoro	<b>38</b>
5.6	Svolgimento del lavoro nella sramatura	<b>38</b>
5.7	Le valutazioni e le misurazioni	<b>38 – 41</b>
6	Corsa a staffetta in base alle regole separate	
<b>IX</b>	<b>PAESI CHE AD OGGI HANNO CONDOTTO UN CAMPIONATO MONDIALE</b>	<b>42</b>

## **I. DISPOSIZIONI GENERALI**

### **1. Regole generali**

Il regolamento è mantenuto in forma maschile. In base al senso è inteso anche per partecipanti di genere femminile.

In linea di massima, per lo svolgimento del campionato mondiale valgono le disposizioni del presente regolamento, le istruzioni del servizio di arbitraggio e le normative valide sulla sicurezza del lavoro.

Il campionato mondiale serve alla promozione delle capacità professionali, dell'ambizione sportiva, della prevenzione degli infortuni e dell'amicizia tra i partecipanti di tutti i paesi. Allo stesso tempo è un buon strumento per sensibilizzare l'opinione pubblica sui lavori eseguibili nel bosco.

I partecipanti devono indossare i pettorali ufficiali. La sponsorizzazione dell'abbigliamento non deve andare contro le regole del decoro.

Ciascun partecipante ha l'obbligo di assicurarsi personalmente contro gli infortuni. Gli organizzatori declinano qualsiasi responsabilità al riguardo.

Nel caso in cui un partecipante subisca un infortunio durante la gara, un medico o la giuria decideranno se può continuare la gara. In caso di interruzione della competizione, per tutte le classificazioni valgono solamente i punti ottenuti fino all'interruzione.

### **2. La motosega**

Tutta la competizione deve essere eseguita dal partecipante con un'unica motosega equipaggiata di serie. Le seghe e le barre di guida vengono controllate e contrassegnate prima della gara. Chi utilizza intenzionalmente una sega con modifiche non autorizzate verrà squalificato; lo stesso vale anche se queste modifiche non sono state notate durante la verifica. Se una sega si inceppa durante la gara, il partecipante, previo consenso della giuria, può continuare la competizione con una sega sostitutiva dello stesso tipo. Possono essere usate al massimo 3 barre di guida di lunghezza differente e 4 catene. La lunghezza minima di ogni dente tagliente deve essere di 3 mm, misurata sul punto più corto della sommità.

#### **Vengono verificati i seguenti punti**

- **Freno catena**
- **Lunghezza dei denti delle catene**
- **Lunghezza dei perni di fissaggio per le barre di guida**
- **Condizione della filettatura per il fissaggio delle barre di guida**
- **Realizzazione standard della motosega completa**

Prima dell'inizio del campionato tutti i partecipanti confermano firmando che la sega è equipaggiata di serie. Durante il campionato mondiale viene sorteggiato ogni giorno un numero di seghe che vengono riverificate.

## **II. LE PARTI DELLA COMPETIZIONE**

La competizione prevede le seguenti specialità:

- Abbattimento di un albero
- Cambio della catena
- Taglio combinato
- Taglio di precisione
- Sramatura di un tronco

### **III. SISTEMA PER LA VALUTAZIONE DELLE PRESTAZIONI DEI PARTECIPANTI**

Nei risultati delle gare si vede l'abilità professionale dei partecipanti. Per le sue buone prestazioni (tempo breve, precisione, qualità) il partecipante ottiene dei punti che vengono via via sommati. Per un lavoro fatto male o impreciso (mancata osservazione delle norme di sicurezza, danneggiamento del legno, ecc.) ottiene punti di penalizzazione che vengono sottratti. Gli errori che vengono ripetuti, ad esempio nella violazione delle norme di sicurezza, possono venire detratti più volte. Tuttavia, il punteggio minimo in una specialità equivale a zero (nessun punto negativo).

### **IV. CLASSIFICAZIONI**

Vengono effettuate le seguenti classificazioni

#### **1. Categoria professionisti**

##### **a) Classifica di squadra**

Con i punti raggiunti in tutte e 5 le specialità dai tre partecipanti di un paese (eccettuati gli under 24) viene costituita una classifica di squadra (campione mondiale in squadra).

##### **b) Classifica individuale**

Sulla competizione globale (5 specialità / campione mondiale individuale).

Nelle specialità (campione mondiale di specialità).

#### **2. Categoria juniores under 24**

##### **a) Classifica individuale**

Sulla competizione globale (5 specialità / campione mondiale individuale under 24).

Nelle specialità (campione mondiale di specialità under 24).

#### **3. Classificazioni in caso di parità**

##### **a) Classifica individuale**

1. Chi ha meno punti di penalizzazione
2. Chi ha il risultato migliore nella prova di abbattimento.

##### **b) Classifica di specialità**

###### **Abbattimento:**

1. Totale punti secondo tabella 3
2. Miglior tempo

###### **Cambio della catena:**

1. Meno punti di penalizzazione
2. Miglior tempo secondo tabella 9

###### **Taglio combinato:**

1. Totale punti tabella 12
2. Miglior tempo tabella 10

###### **Taglio di precisione:**

1. Totale punti tabella 15
2. Miglior tempo tabella 13

###### **Sramatura:**

1. Chi ha meno punti di penalizzazione
2. Miglior tempo tabella 16

##### **c) Classifica di squadra**

Chi ha meno punti di penalizzazione

I primi tre classificati ricevono le consuete tre medaglie (oro, argento, bronzo) con un nastro iridato.

## **V. DIRITTO DI PARTECIPAZIONE**

Alla partecipazione ai campionati mondiali sono gentilmente invitate tutte le nazioni. Tutti gli stati partecipanti devono però essere membri della ialc oppure versare una tassa d'iscrizione. La quota per i membri (attualmente: 2000 €/annui) oppure la tassa d'iscrizione (attualmente: 6000 €/campionato mondiale), le quali devono essere versate al momento dell'annuncio.

In linea di massima ogni partecipante deve avere un livello di formazione tale da permettergli l'esecuzione di tutte le specialità senza incidenti. I partecipanti under 24 non possono avere più di 24 anni. Per la determinazione dell'età fa fede l'anno di nascita e non la data di nascita.

Il numero di partecipanti è limitato a 4 concorrenti per nazione (3 professionisti e un under 24). La scelta dei partecipanti è compito dei paesi partecipanti. Per la selezione di un gruppo di almeno una selezione marca-neutro deve essere eseguita.

Il campione mondiale in carica nella classifica individuale può difendere il proprio titolo al successivo campionato mondiale. Se non si qualifica nel suo paese, viene invitato al campionato da ialc. In questo caso però può gareggiare solamente come concorrente individuale e non conta nella classifica di squadra del rispettivo paese. Il consiglio direttivo di ialc può inoltre invitare ospiti che partecipano alla gara fuori concorso.

I giudici di gara, il personale ausiliario, i membri del comitato organizzativo e i membri del consiglio direttivo di ialc sono esclusi dalla competizione.

L'azionamento della motosega con la mano sinistra (mancini) non è motivo di esclusione.

## **VI. SERVIZIO DI ARBITRAGGIO E ANALISI DEI RISULTATI**

Prima di ogni competizione vengono formate le seguenti istituzioni:

1. **Giuria** formata da 3 persone imparziali di ialc sotto la guida del consiglio direttivo della commissione tecnica.
2. **Giudici di gara di specialità**, persone imparziali del paese ospitante, sotto la guida del membro delegato ialc della commissione tecnica per il servizio di arbitraggio.
3. **Osservatori internazionali**, un osservatore per nazione, sotto la guida del membro delegato ialc della commissione tecnica per gli strumenti di misurazione.
4. **Ufficio di calcolo** (istituito dal paese ospitante) sotto la guida del membro delegato ialc della commissione tecnica per i regolamenti e il programma di valutazione.

Tutti i problemi relativi al servizio di arbitraggio vengono risolti dalla giuria sotto la guida del consiglio direttivo della commissione tecnica. Le decisioni del giudice di gara di specialità sono impugnabili. Le decisioni della giuria sono definitive e non possono essere ulteriormente contestate.

Le misurazioni delle prestazioni vengono eseguite dai giudici di gara di specialità. Tutti i giudici di gara di specialità sono formati da ialc e conoscono i principi del servizio di arbitraggio. Ogni giudice di gara viene autorizzato a svolgere il suo lavoro da ialc.

Gli osservatori internazionali controllano il lavoro dei giudici di gara. Segnalano alla giuria irregolarità o misurazioni non correttamente eseguite e sollevano eventuali obiezioni. La giuria è obbligata a risolvere queste obiezioni immediatamente e in modo definitivo.

### **1. La giuria**

La giuria è formata da tre persone imparziali sotto la guida del consiglio direttivo della commissione tecnica.

**La giuria ha i seguenti compiti:**

- ♦ Accoglimento di proteste presentate entro i termini convenuti
- ♦ Controllo dei termini di reclamo
- ♦ Risolvere definitivamente ogni obiezione
- ♦ Decisione sulla esecuzione o interruzione della gara (ad esempio in caso di condizioni meteorologiche avverse)
- ♦ Controllo delle misurazioni e degli strumenti di misura
- ♦ Controllo dell'ufficio di calcolo e controllo delle classifiche

Se il risultato viene messo in dubbio dal partecipante, lui stesso e il capitano della squadra hanno il diritto di presentare alla giuria una protesta in forma scritta entro il tempo stabilito nel verbale di valutazione (30 minuti dall'avvenuta valutazione).

La decisione della giuria è quindi definitiva e non può essere ulteriormente contestata. La giuria decide anche se un partecipante può ripetere una specialità.

Per poter fare l'obiezione entro i termini prefissati, il partecipante deve ritirare presso l'ufficio di calcolo il suo risultato subito dopo l'esecuzione della specialità.

## 2. I giudici di gara di specialità

Per l'accertamento dei risultati vengono messi a disposizione da ialc strumenti di misura idonei che devono essere usati.

Prima che venga eseguita una specialità, i giudici di gara sono obbligati a dare al partecipante informazioni supplementari e spiegazioni in una lingua a lui comprensibile sul regolamento di gara e a rispondere a tutte le sue domande. Per evitare problemi di comprensione vengono impiegati interpreti organizzati e finanziati dal paese di svolgimento della gara.

Prima del via ciascun partecipante deve dichiararsi pronto per l'esecuzione della specialità.

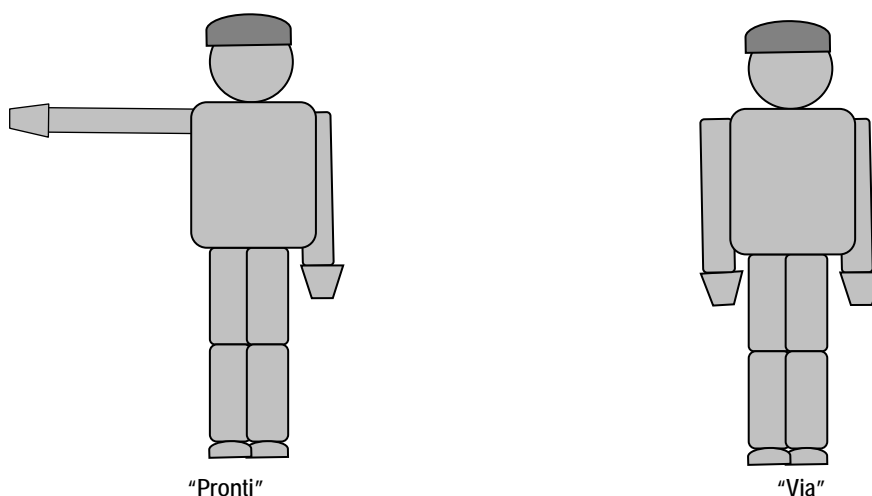
I giudici di gara sono obbligati a eseguire una valutazione di gara oggettiva per ogni partecipante. Premessa necessaria per una valutazione oggettiva è la conoscenza del regolamento come pure la competenza e l'abilità nell'utilizzo e nell'applicazione degli strumenti e apparecchi di misura.

I comandi di partenza sono uguali per tutte le specialità. Il comando è:

**“Pronti” “via”.**

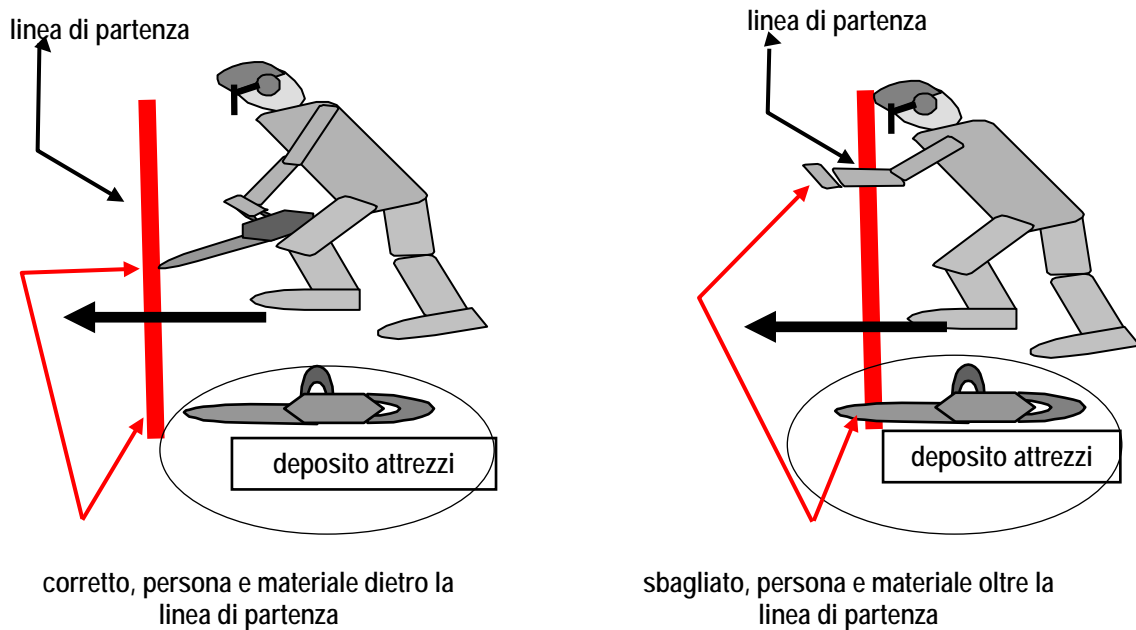
Si inizia dunque in due fasi secondo la figura 1.

figura 1 I comandi di partenza



Al via l'attrezzatura e il partecipante devono trovarsi completamente dietro la linea di partenza (figura 2). Questa regola vale per tutte le specialità.

figura 2 Posizione prima del via per tutte le specialità



Durante la competizione i giudici di gara devono verificare l'affidabilità del metodo utilizzato dal partecipante e valutare la sicurezza del lavoro. Le infrazioni sulla sicurezza del lavoro vengono registrate dai giudici di gara e riportate nel verbale.

I rilevamenti dei tempi devono essere effettuati con due orologi eccetto che nel cambio della catena, in cui il rilevamento dei tempi avviene per mezzo di un display digitale leggibile pubblicamente. La media delle due misurazioni siano correttamente nel verbale di centesimi di secondo. La specialità deve essere ripetuta in caso di errore nel rilevamento del tempo.

Dopo che i rilevamenti sono fatti e i risultati riportati nel verbale, i giudici di gara ne confermano l'esattezza apponendo la firma.

I verbali con i risultati delle rilevazioni devono essere dati personalmente alla giuria, a un delegato della giuria o direttamente all'ufficio di calcolo. Il partecipante riceve una copia del verbale di rilevamento. I risultati di misura possono anche essere registrati elettronicamente e inviati direttamente alla sede contabile che-Il. In questo caso, al partecipante non verrà consegnata nessuna copia di registrazione

Le misurazioni vengono effettuate personalmente dai giudici di gara di specialità. I risultati vengono controllati dagli osservatori internazionali. La giuria e gli osservatori internazionali sono autorizzati a fare rimisurare le misurazioni in qualsiasi momento e di verificarne le registrazioni; non possono però eseguire registrazioni nel verbale.

Dopo la fine del lavoro il partecipante e il capitano della squadra possono posizionarsi in modo tale da poter osservare le rilevazioni, non possono però in alcun modo intramettersi nel rilevamento dei risultati o prendere parte alle rilevazioni. Entrambi hanno tuttavia il diritto di sollevare un'obiezione scritta in base alle loro constatazioni, al più tardi entro il tempo previsto (30 minuti dalla valutazione).

Se non altrimenti indicato nel regolamento, per il calcolo della media si arrotonda matematicamente.

I risultati di misurazione vengono riportati nel verbale secondo le indicazioni sugli strumenti di misura. Il software del programma di valutazione rileva il risultato in modo definitivo ed esegue automaticamente l'arrotondamento.



Per la chiamata dei partecipanti, per la preparazione degli alberi, per il trasporto degli strumenti di misura e ausiliari e per il trasporto dei verbali all'ufficio di calcolo possono essere impiegati degli aiutanti.

I problemi vengono risolti esclusivamente dalla giuria. Prima di ogni decisione possono essere ascoltati il partecipante, il capitano della squadra, gli osservatori internazionali e i rispettivi giudici di gara di specialità. I giudici di gara e gli osservatori internazionali sono obbligati a rilasciare alla giuria spiegazioni aggiuntive.

### **3. Gli osservatori internazionali**

Gli osservatori internazionali non eseguono rilevamenti. Osservano il lavoro dei giudici di gara di specialità.

Possono far rimisurare a campione rilevamenti già eseguiti e hanno il diritto di prendere visione dei verbali, però non possono effettuare alcuna variazione nel verbale. Sono obbligati a comunicare immediatamente alla giuria irregolarità e rilevamenti non corretti o non conformi al regolamento.

In caso di contestazioni devono fornire ragguagli alla giuria secondo scienza e coscienza.

Gli osservatori internazionali si ritirano nel caso in cui vengano valutati partecipanti della propria nazione. Per assicurare comunque il servizio, vengono assegnati a ogni specialità due osservatori internazionali. Se un osservatore si ritira, il secondo osservatore compie le sue funzioni da solo.

### **4. L'ufficio di calcolo**

L'ufficio di calcolo dipende direttamente dalla giuria. L'ufficio di calcolo è responsabile della corretta valutazione dei risultati e della redazione delle classifiche. Inoltre si prende cura che i partecipanti vengono informati sui risultati delle valutazioni e opera sui tabelloni elettronici.

Ialc mette a disposizione del paese ospitante un programma di valutazione (hardware e software) che deve essere utilizzato.

Il delegato di IALC dà all'ufficio di calcolo il supporto per l'uso del programma di valutazione messo a disposizione e forma le persone che ci devono lavorare.

L'ufficio di calcolo è responsabile per i trasferimenti diretti dei verbali dai giudici di gara all'ufficio di calcolo.

Esegue tutte le valutazioni dei verbali, redatta le classifiche e opera regolarmente sui tabelloni elettronici dove sono visibili i primi 10 classificati.

I risultati vengono calcolati costantemente e consegnati ai partecipanti in modo tale che questi possano sollevare un'obiezione entro i termini in caso di valutazioni errate e / o di immissioni sbagliate dei dati. Nel verbale di valutazione è indicato anche il termine per questa obiezione.

È inoltre responsabilità dell'ufficio di calcolo che i verbali elaborati possano essere ritirati dai partecipanti immediatamente dopo la valutazione in modo tale che questi possano rispettare il termine previsto per la presentazione di un'obiezione.

Comunica immediatamente alla giuria verbali errati non valutabili.

## **VII. LE NORME DI SICUREZZA**

Il paese organizzatore garantisce un servizio sanitario per un'assistenza ordinata, veloce e competente di eventuali persone ferite.

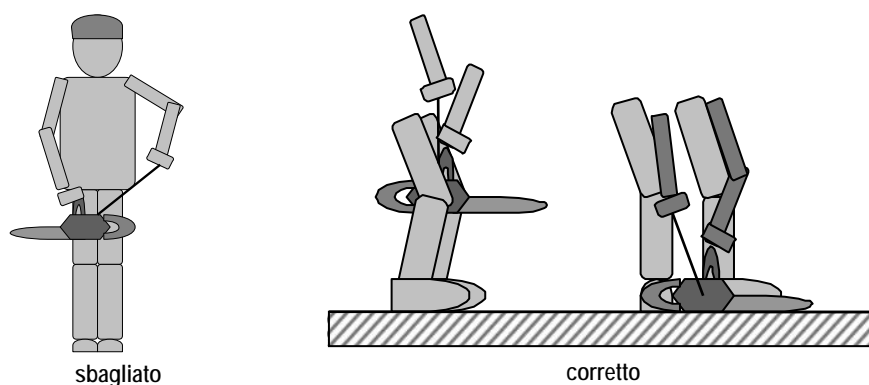
Durante lo svolgimento del campionato i partecipanti e i giudici di gara devono essere vestiti ed equipaggiati opportunamente e conformemente alle norme. In particolare devono essere indossati caschi (compresi protettori auricolari e rete), guanti, pantaloni antitaglio ecc. Tutti i partecipanti devono essere equipaggiati con un set di pronto soccorso. Anche i giudici di gara, il personale ausiliario, la giuria, gli osservatori internazionali e i rappresentanti della stampa devono essere equipaggiati conformemente alle norme quando entrano nei terreni di gara. Devono essere

utilizzati anche questi equipaggiamenti di protezione (ad esempio anche il personale ausiliario deve utilizzare i protettori auricolari).

I partecipanti che non sono equipaggiati conformemente alle norme (casco, guanti, pantaloni antigtaglio ecc.) o che non hanno il set di pronto soccorso non sono ammessi alla competizione.

Il paese organizzatore deve prendere tutti i provvedimenti per garantire la sicurezza sul lavoro durante le gare. L'organizzatore e ialc non sono responsabili per incidenti che vengono causati dai partecipanti durante la loro preparazione o durante la competizione stessa, o a causa di attrezzatura difettosa.

figura 3 Avviamento della motosega



All'avviamento le motoseghe devono essere a terra o fissate tra le ginocchia come da figura 3.

Tutte le infrazioni sulla sicurezza del lavoro vengono punite con punti di penalizzazione. Inoltre un partecipante può essere punito più volte durante la stessa specialità per un'infrazione delle norme di sicurezza (ad esempio "camminare con la catena in moto").

La misura della penalizzazione è fissata secondo la seguente tabella 1 nelle corrispondenti specialità

**Tabella 1 Penalità per ogni infrazione delle norme generali di sicurezza**

N.	Infrazioni delle norme generali di sicurezza	Penalità per specialità				
		1	2	3	4	5 / 6
1	Ingresso al terreno di gara senza chiamata	50	50	50	50	50
2	Lavoro senza guanti o altre protezioni per le mani, casco, protezione per il viso, protezione auricolare, calzature di sicurezza e protezione per le gambe	20		20	20	20
3	Avviamento incorretto della sega (figura 1)	30		30	30	30
4	Toccare la catena con la mano mentre il motore è in moto	50		50	50	50
5	Camminare con la catena in moto	20		20	20	20
6	La sega non può essere avviata entro 5 minuti	30		30	30	30
7	Usare la sega con una mano quando la catena è in moto	20		20	20	50
8	Ferite che non richiedono intervento medico	20	20	20	20	20
9	Ferite che richiedono intervento medico	50	50	50	50	50
10	Prolungamento attività sportiva dopo fine gara di disciplina	50	50	50	50	50
11	Mancanza del set di pronto soccorso o dell'equipaggiamento di sicurezza	Autorizzazione al via negata				

## VIII. L'ESECUZIONE DELLE SPECIALITÀ

### 1. L'abbattimento

#### 1.1 Generalità

Il concorrente deve cercare di abbattere un albero in modo preciso in 3 minuti. Nel contempo deve osservare le prescrizioni vigenti sulla sicurezza del lavoro.

I rappresentanti dei media possono entrare nel terreno di gara solamente con l'autorizzazione della giuria sotto controllo di un incaricato della sicurezza con l'equipaggiamento di protezione adeguato.

La competizione si svolge su un terreno all'incirca uguale per tutti i partecipanti. Gli alberi scelti devono essere più o meno della stessa altezza, quasi della stessa grossezza e dello stesso tipo. Il diametro (BHD) può essere scelto tra 28 – 38 cm (figura 9). Il margine di oscillazione dei diametri di tutti gli alberi non può tuttavia essere maggiore di 4 cm. Per l'abbattimento non possono essere scelti alberi aventi un'inclinazione maggiore di 2 gradi, che presentino una chioma decisamente fuori asse o zone decomposte. Tutti gli alberi devono garantire almeno in una direzione una caduta libera. Questa direzione di abbattimento con caduta libera viene indicata, però non è obbligatorio rispettarla.

**Tabella 2 Inclinazione dell'albero**

Altezza albero 50 m, deviazione sul ceppo = 1.50 m	Altezza albero 40 m, deviazione sul ceppo = 1.20 m
Altezza albero 30 m, deviazione sul ceppo = 0.90 m	Altezza albero 20 m, deviazione sul ceppo = 0.60 m

Di regola l'abbattimento viene eseguito nel bosco e sempre su albero ritto cresciuto naturalmente.

Se la disciplina abbattimento viene eseguita su una piazza, tutti i tronchi (senza rami) da abbattere dovranno essere in linea di massima tutti grossi e lunghi uguale e della stessa specie. La zona di pericolo in questo caso è di 1 ½ alberi (Altezza min. 16m dal suolo, BHD ca. 28 – 38 cm). L'altezza di lavoro viene segnata sopra il sistema di fissaggio del tornco.

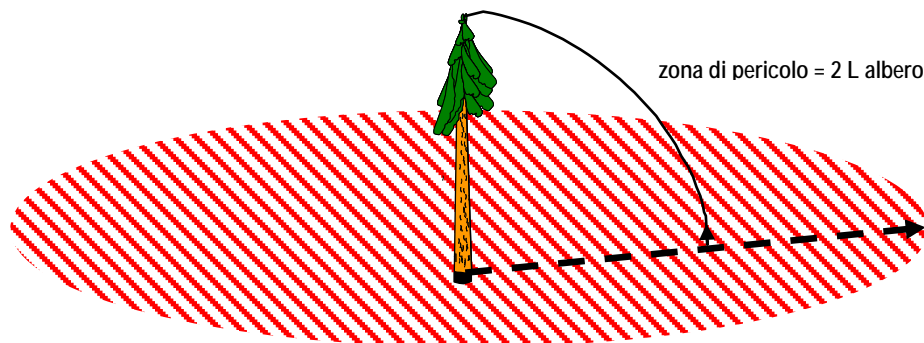
Se la specialità abbattimento viene eseguita in uno spiazzo, gli alberi da abbattere procurati di forma naturale (con tronco, chioma e rami) devono essere collocati in strutture da costruirsi extra per questo scopo.

Nella zona di pericolo non è permessa la permanenza di alcun spettatore (360 gradi intorno all'albero, lunghezza doppia di quella dell'albero – figura 4)

Nel caso in cui la giuria decida che nonostante condizioni esterne difficili (vento) la gara di abbattimento venga disputata, non sono ammesse proteste riguardanti l'influenza sulla competizione.

Il luogo dell'abbattimento come anche il tipo e il diametro degli alberi viene comunicato da ialc alle nazioni partecipanti sei mesi prima del campionato.

figura 4 Zona di pericolo nell'abbattimento mirato



L'assegnazione degli alberi ai partecipanti viene tirata a sorte. Tutti gli alberi devono essere numerati prima del sorteggio dei pettorali (anche gli alberi di riserva). Di regola i partecipanti

eseguono la gara nella sequenza dei numeri estratti a sorte. È permessa la suddivisione in gruppi di partenza.

Dopo il sorteggio viene visitata la zona da disboscare. Durante questa visita i partecipanti hanno 30 minuti di tempo per valutare l'albero toccatogli al sorteggio, per accettarlo o, se non è conforme alle regole, per rifiutarlo e presentare una protesta. In questo caso decide la giuria se l'obiezione è giustificata. Vengono accettate proteste successive se si tratta di difetti nascosti (non visibili in precedenza) come ad esempio la decomposizione del tronco (figura 19).

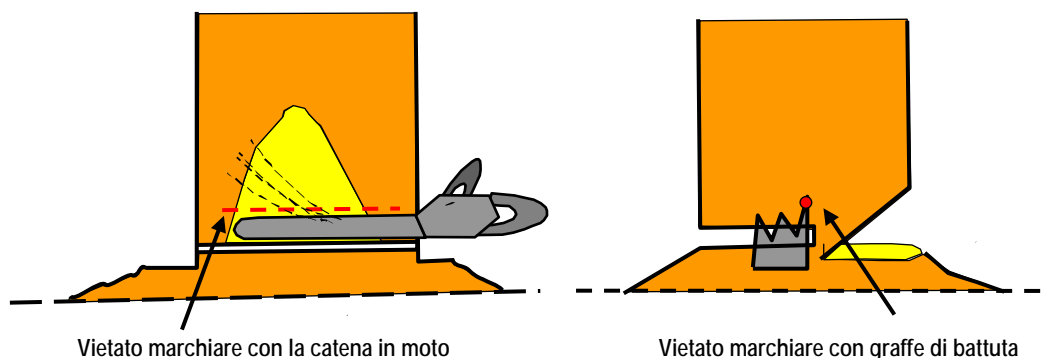
Al terreno di gara possono accedere solamente i giudici di gara, l'interprete, un allenatore di squadra, gli osservatori internazionali, la giuria, il membro del consiglio direttivo di ialc e il rispettivo partecipante impegnato nel lavoro.

Se a causa di una protesta (difetto nascosto come decomposizione del ceppo ecc.) i partecipanti possono ripetere la specialità con il permesso della giuria, devono ripresentarsi alla fine della competizione. Devono abbattere in ordine di pettorale l'albero di riserva con il numero disponibile più basso. Anche qui è permessa la suddivisione in gruppi di partenza.

Il paese in cui si disputa la gara terrà a disposizione macchine e personale per rimediare a situazioni di emergenza (liberazione di barre di guida bloccate, deposizione di piante sospese, rimozione di alberi abbattuti ecc.).

Al partecipante non è consentito l'utilizzo di strumenti di marcatura o altri strumenti di aiuto (metro, guanti marcati, ecc.). Sono altresì vietati marcature non di serie e dispositivi sulla motosega o sulla barra di guida. È vietato, ad esempio, marchiare la profondità delle tacche direzionali con un pennarello sulla barra di guida, contrassegnare l'ampiezza del listello di rottura, marchiare l'altezza del gradino di rottura o della tacca di direzione. È inoltre vietato marcare l'altezza della tacca di direzione con la catena in movimento o l'ampiezza del gradino di rottura con le graffe di battuta (figura 5).

figura 5 Marchiature vietate



Nella prova di abbattimento possono essere utilizzati i seguenti utensili:

**Motosega, cuneo, mazzuolo, ascia, leva di abbattimento, filo a piombo, segnavento (nessun ausilio di misura).**

Tutte le misurazioni vengono scritte sul ceppo.

## 1.2 Preparazione del terreno di gara e degli alberi:

Il terreno di gara deve essere preparato come segue:

- Se necessario suddividere il terreno di gara in gruppi di partenza
- Scelta e numerazione degli alberi (figura 9)
- Definizione della direzione di abbattimento provvisoria (caduta libera)
- Scelta e numerazione di un numero di alberi di riserva.
- Marchiatura di una linea sul tronco sopra la quale non è possibile effettuare alcun taglio orizzontale (figura 9)
- Abbattimento di tutti gli alberi che non sono necessari nella gara.
- Recinzione del terreno di gara
- Allestimento di una zona per gli spettatori
- Allestimento di uno spazio di attesa per i partecipanti

- Messa a disposizione di locali per l'ufficio sanitario e l'ufficio di calcolo
- Allestimento di uno spazio di attesa protetto per le nazioni
- Allestimento di impianti sanitari per partecipanti e spettatori (WC, ecc.)

### **1.3 Preparazione della specialità “abbattimento”**

- Comunicazione della direzione di abbattimento provvisoria (caduta libera)
- Determinazione da parte del partecipante della direzione di abbattimento precisa, marcatura e posta in sicurezza della direzione di abbattimento definitiva con pali (figura 6)
- Allontanamento di alberi al suolo che si trovano nell'area di abbattimento.
- Marcatura delle linee di partenza (figura 6).
- Marcatura delle zone di ritirata a sinistra e a destra dell'albero (figure 6 – 8).
- Messa a terra della motosega e degli attrezzi prima del via dietro alla linea di partenza (figura 6).

### **1.4 Inizio e fine della specialità**

La specialità inizia con il segnale di partenza da parte del giudice di gara e termina con l'abbattimento dell'albero al suolo.

### **1.5 Valutazioni del lavoro**

- Partenza anticipata
- Tempo per l'esecuzione dell'abbattimento
- Scostamento dell'albero dalla direzione di abbattimento
- Profondità e angolo della tacca direzionale
- Ampiezza del listello di rottura
- Altezza del gradino di rottura
- Danni sul tronco
- Altezza della sezione di abbattimento
- Rispetto delle norme generali di sicurezza (tabella 1)

### **1.6 Svolgimento del lavoro nell'abbattimento**

Quando il partecipante viene chiamato, lo stesso, l'interprete e il capitano della squadra possono entrare nel terreno di gara. Il partecipante porta con sé la motosega e gli strumenti ausiliari. Viene accompagnato all'albero dal personale ausiliario.

Il giudice di gara gli mostra l'albero da abbattere e la direzione generale di abbattimento.

A tutte le domande del partecipante viene risposto con l'aiuto dell'interprete.

Prima del via il partecipante ha 3 minuti di tempo per esaminare l'albero e le condizioni di vento presenti.

Il partecipante stabilisce la direzione di abbattimento precisa (scelta libera della direzione a 360 gradi). Su indicazione del partecipante questa direzione viene fissata dal personale ausiliario a una distanza di 15 m con un palo direzionale alto 1.50 m. Il palo deve essere in uno stato tale da non limitare la caduta dell'albero. Per la determinazione della direzione di abbattimento definitiva il partecipante ha al massimo 2 minuti di tempo. Gli aiutanti mettono addizionalmente a una distanza di 1 m sia a sinistra che a destra ad angolo retto rispetto al palo direzionale un palo di sicurezza (figura 6). Se a causa di un ostacolo deve essere scelta un'altra distanza (ceppo ecc.), viene annotata la distanza precisa.

Nel frattempo il partecipante può preparare il tronco. (Rimozione del sottobosco, pulizia del tronco dalla terra).

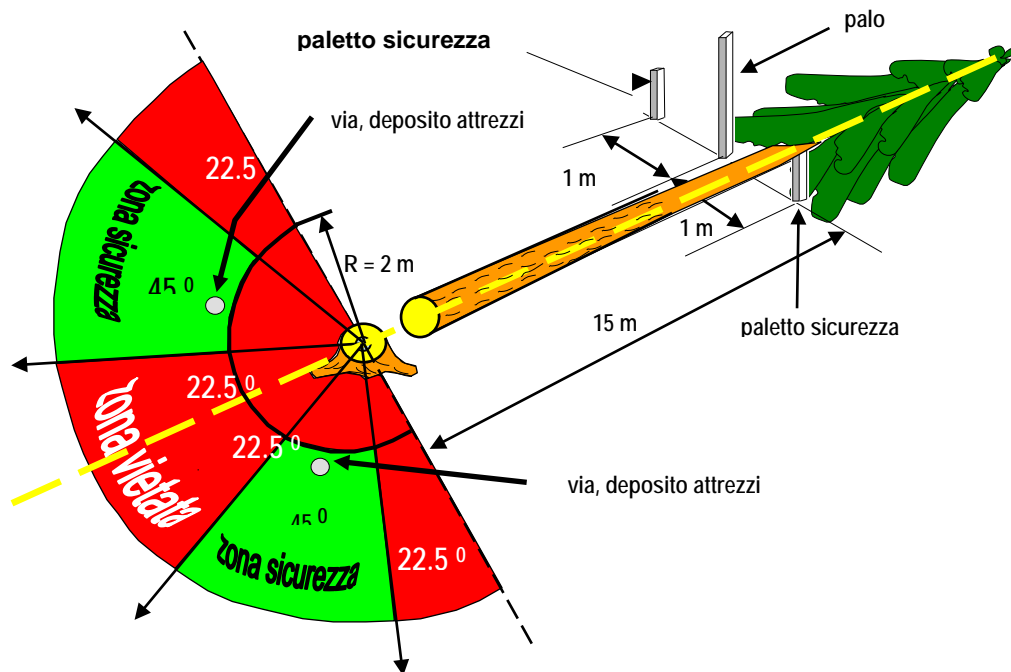
L'attrezzatura deve essere depositata nella zona di sicurezza prima del via (figura 6). Dopo il via il partecipante può spostare l'attrezzatura sul luogo da lui scelto.

Il tempo viene misurato con due orologi dal segnale di via fino al momento in cui l'albero tocca il suolo. Nel caso in cui il partecipante inizi troppo presto (prima del segnale del giudice di gara) riceve 20 punti di penalizzazione.

Al cenno del giudice di gara il partecipante si porta sul posto di partenza (figura 6), accende la motosega, la depone al suolo dietro la linea di partenza (figura 2) e segnala che è pronto. Al segnale di “via” prende la sega e gli attrezzi e abbatte l'albero. Per l'abbattimento del tronco ha 5 minuti di tempo per portare a termine il compito.

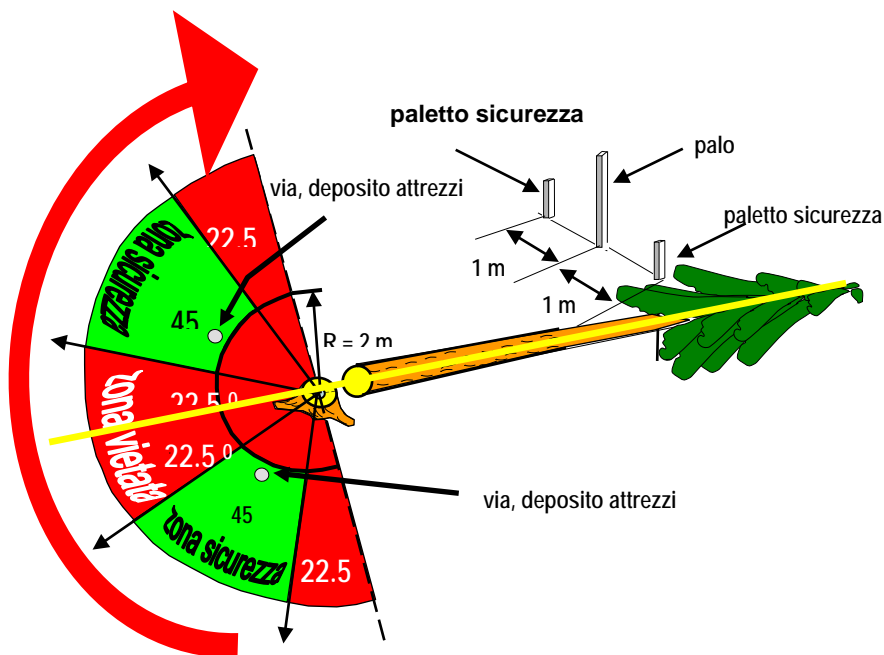
Prima che l'albero cada al suolo, il partecipante deve ritirarsi in una delle due zone di sicurezza, un settore di 45 gradi, il cui asse giace in un angolo di 45 gradi rispetto all'asse dell'albero abbattuto e che si trova a una distanza minima di 2 metri dalla metà del ceppo. Il concorrente è libero di ritirarsi nella zona di sicurezza a sinistra o a destra rispettivamente secondo il potenziale di pericolo. (figure 6 – 8)

figura 6 Abbattimento preciso



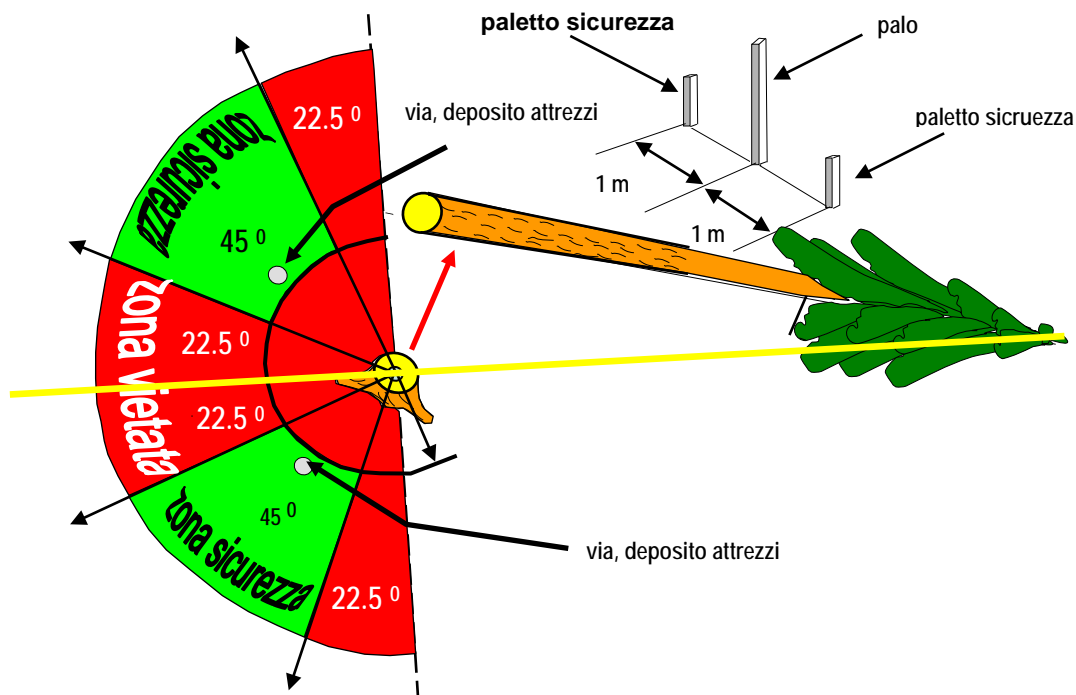
Nel caso in cui l'albero non cada in modo preciso, la zona di sicurezza varia di conseguenza (figura 7).

figura 7 Zona di sicurezza per caduta non precisa



Se l'albero dopo la caduta salta, viene messa la dima al ceppo e misurata la zona di sicurezza secondo la figura 8.

figura 8 Zona di sicurezza con albero che salta



Il partecipante rimane fermo nella zona di sicurezza in modo tale che possano essere verificate le misure corrette del luogo di ritirata e aspetta indicazioni da parte dei giudici di gara.

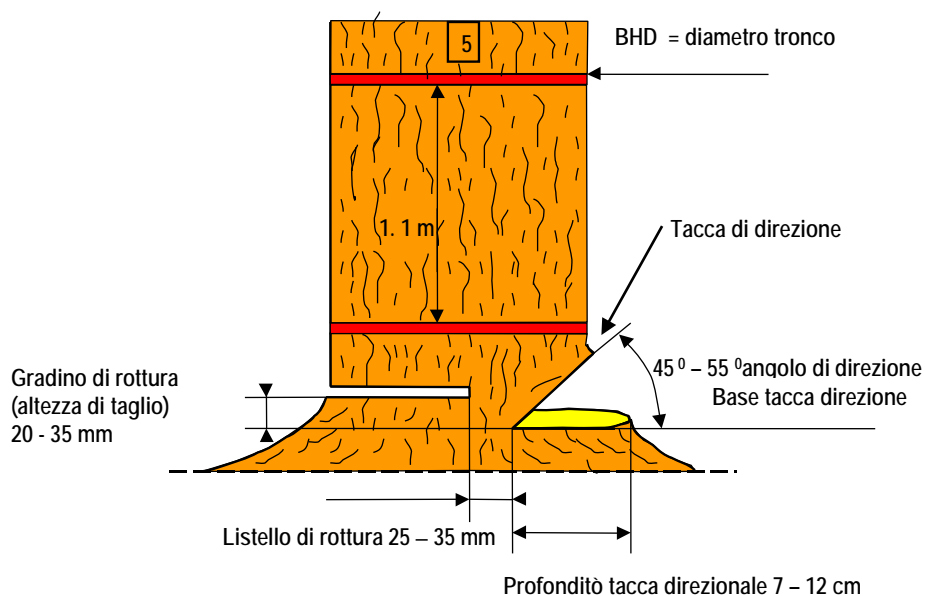
Dopo la fine del lavoro il partecipante e il capitano della squadra possono posizionarsi in modo tale da poter osservare le rilevazioni, non possono però in alcun modo intromettersi nel rilevamento dei risultati o prendere parte alle rilevazioni. Entrambi hanno però il diritto di sollevare un'obiezione scritta in base alle loro constatazioni, al più tardi entro il tempo previsto (30 minuti dalla valutazione).

### 1.7 Le misurazioni e le valutazioni

Tutte le misurazioni vengono scritte sul ceppo.

Vengono effettuate le seguenti misurazioni e valutazioni:

figura 9 Misurazioni e marchiature



Vengono assegnati punti per:  
Tempo:

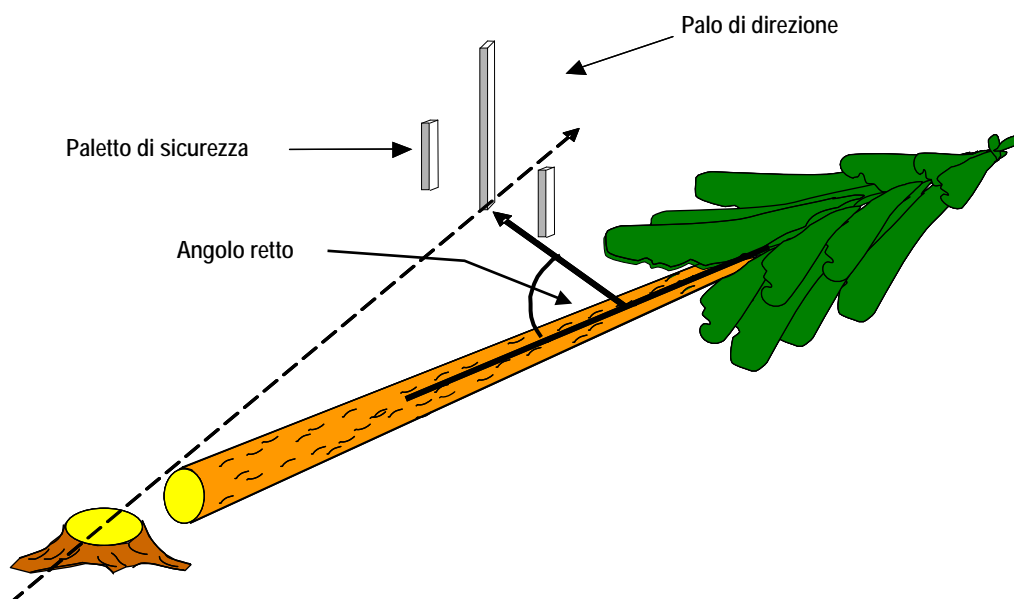
Se il partecipante esegue tutto il compito in 3 minuti di tempo ottiene 60 punti. Se ha bisogno di un tempo tra i 3 e i 4 minuti, perde un punto per secondo. Se oltrepassa un tempo di 5 minuti non ottiene alcun punto per la specialità. La rilevazione del tempo avviene con due orologi; la media di entrambe le rilevazioni viene riportata in minuti, secondi e centesimi di secondo nel verbale.

**Precisione della caduta:**

La rilevazione della precisione avviene orizzontalmente dal palo dell'obiettivo ad angolo retto rispetto all'asse longitudinale del tronco abbattuto (figura 10).

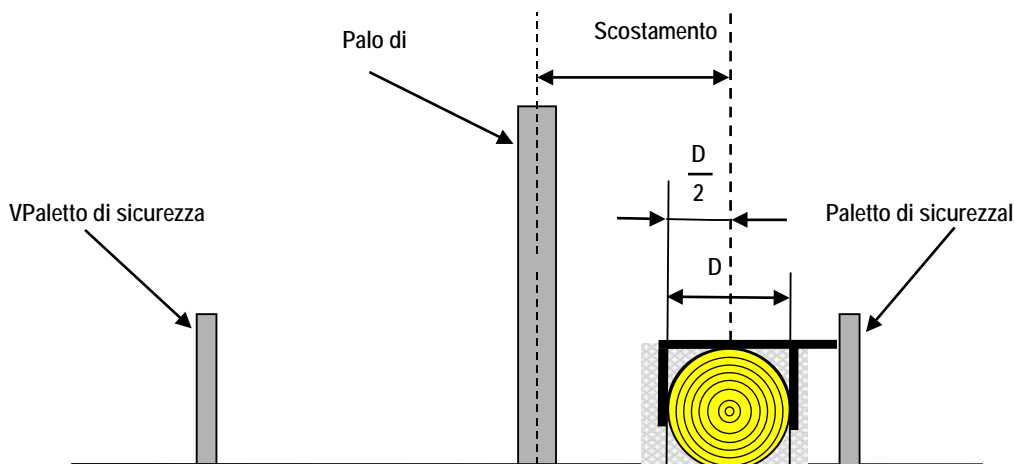
Il risultato viene arrotondato per eccesso o per difetto al successivo centimetro intero. Per ogni centimetro di scostamento viene detratto un punto al partecipante; il punteggio massimo corrisponde a 400. Scostamenti di 400 cm e oltre vengono valutati con zero punti (nessun punto in negativo secondo tabella 3).

figura 10 Misura distanza ortogonale albero abbattuto



Lo scostamento corrisponde alla distanza ortogonale dalla metà del tronco a terra alla metà del palo direzionale (figura 11).

figura 11 Scostamento della direzione di abbattimento



**Tabella 3**

Scostamento in cm	Precisione dell'abbattimentoPunti	Scostamento in cm	Punti
-------------------	-----------------------------------	-------------------	-------



0	400	9	391
1	399	10	390
2	398	11	389
3	397	12	388
4	396	13	387
5	395	14	386
6	394	15	385
7	393	16	384
8	392	ecc.	ecc.

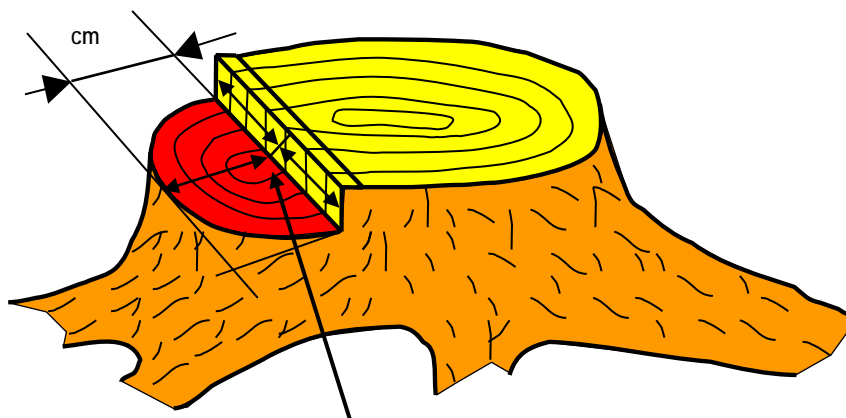
**Profondità della tacca direzionale:**

La profondità della tacca direzionale viene misurata senza corteccia, dalla metà della corda della tacca direzionale, al centimetro esatto. Le frazioni di centimetro si arrotondano per eccesso o per difetto come solito. La valutazione avviene secondo la tabella 4.

**Tabella 4**

Profondità della tacca direzionale in cm			Punti
< 3	o	>16	0
4		15	5
5		14	10
6		13	15
	7 - 12		20

figura 12 Profondità tacca direzionale



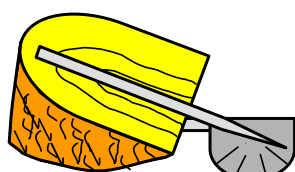
Misurazione nella metà della tacca direzionale

**Angolo della tacca direzionale:**

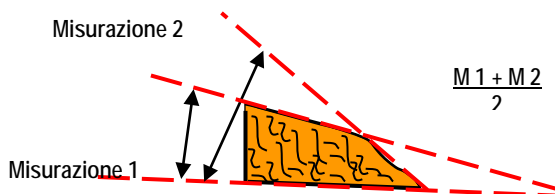
L'angolo viene misurato sulla metà del cuneo della tacca direzionale a mezzo di un goniometro con precisione di 30 minuti di angolo (figura 13).

Se la tacca direzionale deve essere ulteriormente tagliata, per il rilevamento dell'angolo della tacca direzionale fa testo il primo cuneo tagliato. In caso di sezione rotonda vengono considerati i valori medi degli angoli misurati (figura 13).

figura 13 Misurazione della tacca direzionale in tagli dritti e arrotondati



Misurazione in superficie di taglio dritta



Il risultato viene arrotondato matematicamente per eccesso o per difetto al grado intero. Se l'angolo misura tra i 45° e i 55° il partecipante ottiene 60 punti. Per gli scostamenti vengono assegnati i punti secondo la tabella 5.

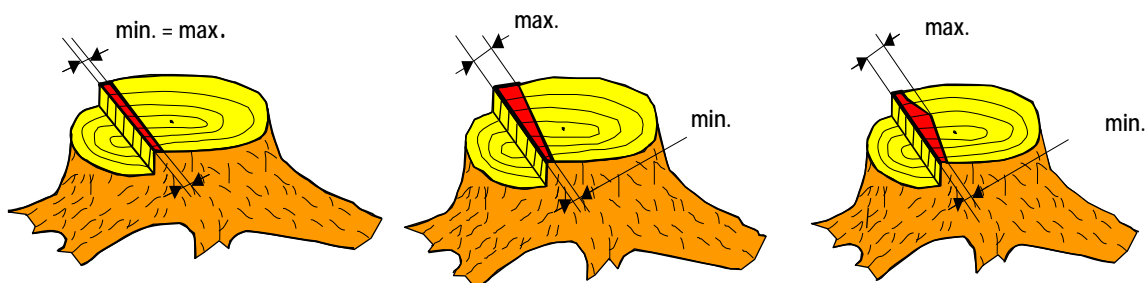
**Tabella 5**

Angolo della tacca direzionale in °		Punti
<= 39	=> 61	0
40	60	10
41	59	20
42	58	30
43	57	40
44	56	50
45	fino a 55	60

**Ampiezza del listello di rottura:**

L'ampiezza del listello di rottura viene misurata sull'altezza della sezione di abbattimento con una precisione di 0,1 mm. (figura 14). Il risultato viene arrotondato matematicamente per eccesso o per difetto al millimetro intero. Si misura orizzontalmente sul punto più stretto e su quello più ampio del listello di rottura. Entrambi i risultati vengono riportati nel verbale. Ogni volta viene valutata la misura che dà meno punti. Sono raggiungibili come massimo 60 punti per un'ampiezza di 25-35 mm (tabella 6).

figura 14 Ampiezza del listello di rottura



**Tabella 6**

Ampiezza del listello di rottura in mm.		Punti
<= 10	oder => 50	0
11	49	4
12	48	8
13	47	12
14	46	16
15	45	20
16	44	24
17	43	28
18	42	32
19	41	36
20	40	40
21	39	44
22	38	48
23	37	52
24	36	56
25-35		60

**Altezza del gradino di rottura sul piano della tacca direzionale:**

L'altezza del gradino di rottura viene misurata sul ceppo con una precisione di 0,1 mm (figure 15 + 16). Il risultato viene arrotondato come in uso per eccesso o per difetto al millimetro intero. Si misura verticalmente sul punto più alto e su quello più basso del gradino di rottura. Entrambi i

risultati vengono riportati nel verbale. In caso di taglio sotto alla base della tacca direzionale il valore più piccolo è zero (figura 15). Per la valutazione conta la misura che dà meno punti. Vengono assegnati come massimo 60 punti quando l'altezza è tra 20 e 35 mm secondo la tabella 7.

figura 15 Altezza del gradino di rottura ( minimo = 0 mm)

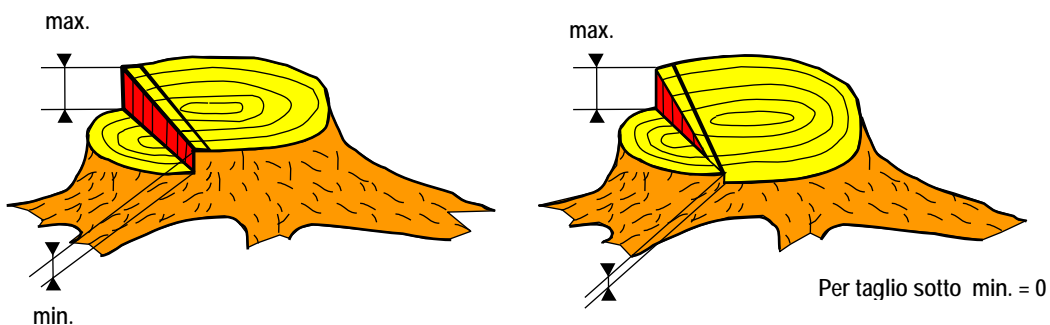
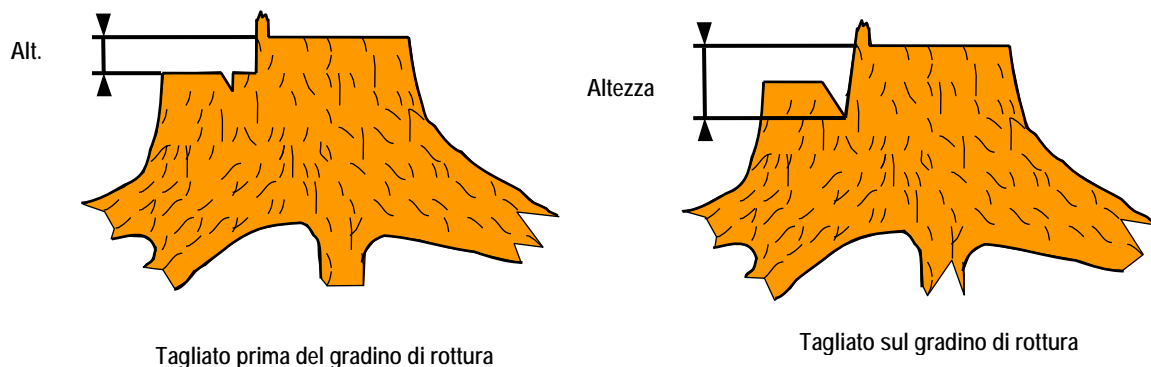


Tabella 7

Gradino di rottura in mm	Punti
<= 8 oder >= 47	0
9	5
10	10
11	15
12	20
13	25
14	30
15	35
16	40
17	45
18	50
19	55
20 - 35	60

Se durante il ritaglio della tacca direzionale si taglia più in profondità rispetto alla base della tacca direzionale, il gradino di rottura viene misurato secondo la figura 16.

figura 16 Misurazione altezza in caso di taglio sotto alla base della tacca direzionale



Vengono attribuiti **punti di penalizzazione** nei seguenti casi:

**Fessurazioni nel tronco:**

Si valuta visivamente se è presente una fessurazione nel tronco (figura 17). Prima della misurazione il tronco deve essere scortecciato. Viene misurata con la precisione di 1 cm la lunghezza maggiore di una fessurazione del tronco che sia stata causata da una tecnica di abbattimento scorretta.

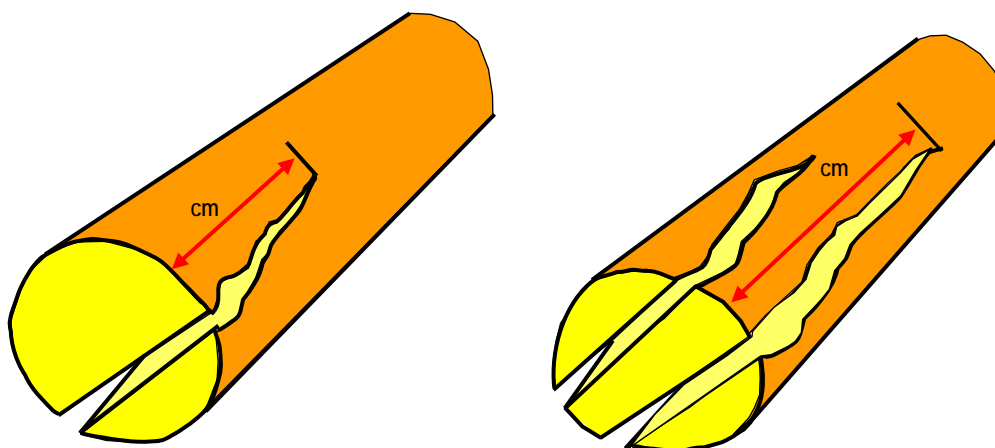
Nel caso in cui siano presenti più fessurazioni, viene valutata solo la più lunga (figura 17).

Vengono assegnati punti di penalizzazione secondo la tabella 8.

**Tabella 8**

Lunghezza in cm	Punti di penalizzazione	Lunghezza in cm	Punti di penalizzazione
<= 5	0	14-15	14
6-7	10	16-17	15
8-9	11	18-19	16
10-11	12	20-21	17
12-13	13	etc.	etc.

figura 17 Lunghezza fessurazione in una o più fessurazioni



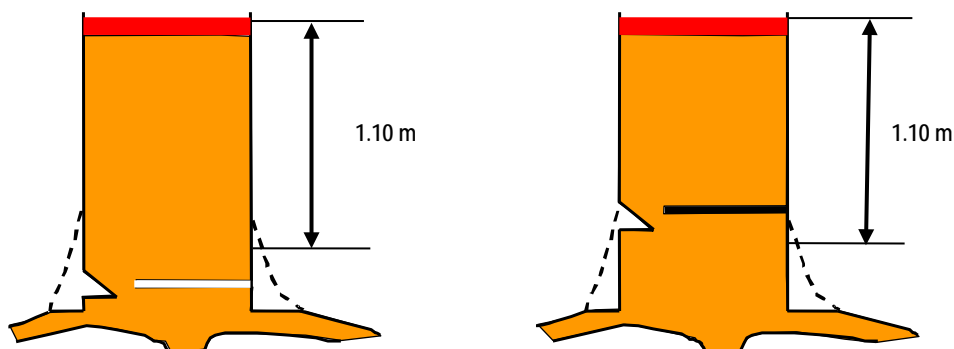
Lunghezza fessurazione 1 fessurazione

Lunghezza fessurazione varie fessurazioni, (solo la più lunga)

**Ceppo troppo alto:**

La distanza tra la marcatura superiore (figura 18) e la sezione di abbattimento non può essere inferiore a 1.10 m. Questa distanza viene misurata con una precisione di 1 cm. Le frazioni vengono arrotondate matematicamente per eccesso o per difetto all'intero. Per un ceppo troppo alto vengono assegnati 100 punti di penalizzazione.

figura 18 Ceppo troppo alto < 1.10 m



corretto

sbagliato

**Indietreggio errato**

Un indietreggio errato o non tempestivo dall'albero, cioè il mancato ritiro in una delle due zone di sicurezza (figure 6 – 8), o una ritirata in ritardo solo dopo la caduta dell'albero vengono puniti con 20 punti di penalità.

**Utilizzo di marcature non permesse:**

Sono vietate la misurazione e la marcatura con ausili di qualsiasi tipo: 50 punti di penalità.

**Inosservanza delle norme di sicurezza:**

Viene contata qualsiasi trasgressione e punita secondo la tabella 1.

**Partenza anticipata:**

Una partenza anticipata viene punita con 20 punti di penalizzazione.

**Situazione di emergenza:**

Se il partecipante durante l'abbattimento viene a creare una situazione di emergenza (barra di guida bloccata, piante sospese, ecc.) che non è in grado di risolvere entro 5 minuti, il giudice di gara deve terminare la specialità con il comando "stop" ed escludere il partecipante dalla specialità di abbattimento.

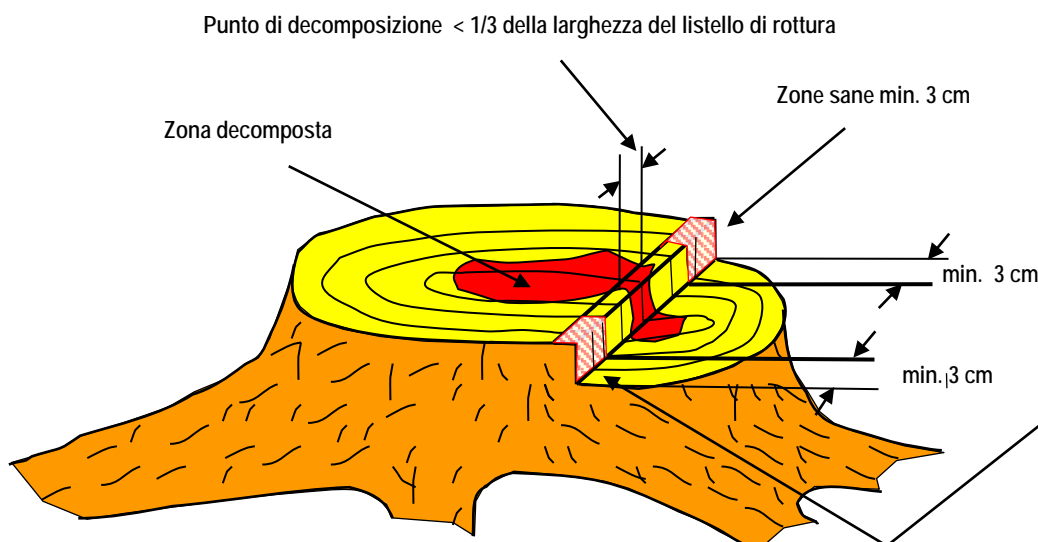
Se la giuria ritiene che il partecipante abbia causato da solo la situazione di emergenza, non ottiene alcun punto per l'intera specialità. Nel caso in cui però i requisiti durante l'abbattimento non fossero stati conformi al regolamento (ad esempio variazione significativa dell'intensità del vento, decomposizione del tronco, ecc.), con il consenso della giuria verrà assegnato al partecipante un albero di riserva.

Si può fare reclamo per la decomposizione del tronco solamente se ha influenzato negativamente in modo evidente il risultato della tecnica di taglio e di abbattimento.

In relazione alla decomposizione del tronco, un albero conforme al regolamento deve mostrare le seguenti caratteristiche (figura 19)

- I 3 cm esterni del listello di rottura devono essere sani
- Le zone decomposte all'interno del listello di rottura non devono essere più larghe di 1/3 della larghezza totale del listello di rottura (figura 19).

figura19 Albero conforme alle regole per quanto riguarda punti di decomposizione



## **2. Cambio della catena**

### **2.1 Generalità:**

In questa specialità il dispositivo della sega deve essere smontato e rimontato. A continuazione devo essere eseguite le 2 specialità successive (taglio combinato e taglio di precisione) senza l'esecuzione di alcuna modifica nella sega.

Nel caso in cui il lavoro venga eseguito talmente male che il partecipante non possa compiere le due specialità successive (ad esempio catena montata male), il partecipante può controllare la sega e rimontare la catena. In questo caso ottiene 50 punti di penalizzazione.

Se in una delle due specialità successive (taglio combinato o taglio di precisione) la catena si blocca, cade dalla barra di guida o cade un dado di fissaggio, il partecipante viene successivamente valutato con zero punti nella specialità "cambio della catena".

Il tavolo su cui si esegue il cambio ha una lunghezza di 1.50 m, una larghezza di 70 cm e un'altezza di 80 cm. Il tavolo si trova ad angolo retto rispetto alla linea di partenza e non può essere spostato (figura 20).

Prima del via sul tavolo di gara possono trovarsi soltanto la sega controllata, una seconda catena, gli attrezzi personali del partecipante e il fermatempo.

La linea di partenza si trova a 1 m dal tavolo (figura 20).

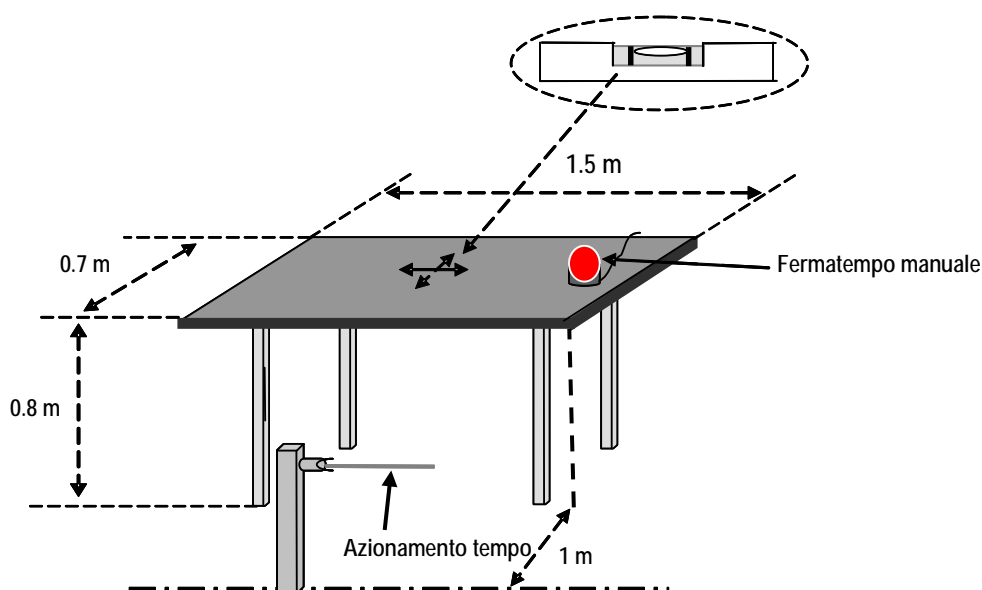
Il partecipante sta con tutto il corpo dietro della linea di partenza (figura 2) e attiva il conteggio del tempo con il superamento della linea di partenza.

Il partecipante può eseguire la specialità senza guanti, abiti da lavoro, casco, protezioni auricolari o del viso. Devono essere indossati i pantaloni antitaglio, le scarpe da lavoro e avere il set di pronto soccorso.

### **2.2 Preparazione del terreno di gara**

- Recinzione del terreno di gara
- Preparazione del tavolo
- Marcatura della linea di partenza
- Predisposizione del dispositivo di azionamento del tempo
- Predisposizione del fermatempo manuale.

figura 20 Tavolo per la specialità di cambio della catena



### **2.3 Preparazione della specialità "cambio della catena"**

- Controllo che la sega sia equipaggiata di serie. In special modo non devono mancare parti, le viti che fissano la barra di guida non devono essere accorciate, i passi della filettatura devono essere di serie.
- La catena viene tesa dal giudice di gare in modo tale che non ci sia più gioco tra le giunzioni e la barra di guida.
- Successivamente tutti i dadi vengono serrati con una chiave dinamometrica con una forza di due chili (20Nm).
- La barra di guida viene segnata in modo tale che dopo il lavoro possa essere verificato se è stata girata in modo corretto.
- L'attrezzatura individuale sta sopra il tavolo.
- La sega è assegnata al gruppo corrispondente.
- Vengono verificate eventuali ferite sulle mani del partecipante. Vengono segnate le ferite già presenti.
- Su entrambe le catene viene controllata la lunghezza minima dei denti (minimo 3 mm.)

#### **2.4 Inizio e fine della specialità**

La gara di disciplina inizia con l'avvio di partenza del tempo di cronometraggio fino allo stop confermato con la mano da parte dell'atleta partecipante. La chiave della motosega può essere tenuta in mano ma non deve essere assolutamente riposta presso l'avviamento della motosega o sulla motosega stessa.

#### **2.5 Valutazioni del lavoro**

Le motoseghe vengono suddivise in due gruppi:

1. Gruppo: Due viti di sicurezza e tensione della catena con cacciavite
2. Gruppo: Solo una vite di sicurezza o tensione della catena senza cacciavite (nessun bullone).

#### **Vengono assegnati i seguenti punti**

- Tempo secondo tabella 9
- Punti di penalizzazione per infrazione delle norme di sicurezza (tabella 1)
- Punti di penalizzazione per esecuzione scorretta

#### **2.6 Svolgimento del lavoro nel cambio della catena**

Il partecipante mette la motosega sul tavolo e si ritira dietro la linea di partenza che si trova a 1 m dal tavolo.

Al comando "via" il partecipante deve eseguire i seguenti compiti:

- Recarsi al tavolo (azionamento del tempo da parte del partecipante)
- Allentare i dadi
- Togliere la protezione sfrido della sega (se necessario)
- Togliere la catena dalla barra di guida e dal pignone
- Togliere la barra di guida e girare di 180 gradi nell'asse longitudinale ( o di 360 gradi per barre di guida che non possono essere girate o che non possono essere montate a 180 gradi)
- Installare un'altra catena nella barra di guida
- Montare la protezione sfrido della sega (se necessario)
- Regolare la tensione della catena (se necessario)
- Fermare il tempo

Alla fine della specialità il partecipante aspetta istruzioni dal giudice di gara.

Dopo la conclusione del lavoro il partecipante e il capitano della squadra possono posizionarsi in modo tale da poter osservare le misurazioni; tuttavia non possono intromettersi in alcun modo nel rilevamento dei risultati o prendere parte alle misurazioni. Entrambi hanno però il diritto di sollevare un'obiezione scritta al più tardi entro il tempo prescritto (30 minuti dopo la valutazione) in base alle loro osservazioni.

## 2.7 Misurazioni - Valutazioni

Vengono assegnati i seguenti punti:

### Tempo:

La misurazione del tempo avviene attraverso un display digitale visibile a tutti in minuti, secondi e centesimi di secondo. La valutazione avviene secondo la tabella 9. Precisione di 0.1 secondi.

**Tabella 9**

Gruppo 1 / tempo	Gruppo 2 / Tempo	Punteggio
etc. + 2 Punti / 0,5 sec.	etc. + 2 Punti / 0,4 sec.	
8,1 – 8,5	4,6 - 4,9	140
8,6 – 9,0	5,0 - 5,3	138
9,1 – 9,5	5,4 - 5,7	136
9,6 – 10,0	5,8 - 6,1	134
10,1 -, 10,5	6,2 - 6,5	132
10,6 – 11,0	6,6 - 6,9	130
11,1 – 11,5	7,0 - 7,3	128
11,6 -, 12,0	7,4 - 7,7	126
12,1 – 12,5	7,8 - 8,1	124
12,6 – 13,0	8,2 - 8,5	122
13,1 – 13,5	8,6 - 8,9	120
13,6 - 14,0	9,0 – 9,3	118
14,1 – 14,5	9,4 – 9,7	116
14,6 - 15,0	9,8 - 10,1	114
15,1 - 15,5	10,2 - 10,5	112
15,6 - 16,0	10,6 - 10,9	110
16,1 - 16,5	11,0 - 11,3	108
16,6 - 17,0	11,4 - 11,7	106
17,1 - 17,5	11,8 - 12,1	104
17,6 - 18,0	12,2 - 12,5	102
18,1 - 18,5	12,6 - 12,9	100
18,6 - 19,0	13,0 - 13,3	99
19,1 - 19,5	13,4 - 13,7	98
19,6 - 20,0	13,8 - 14,1	97
20,1 - 20,5	14,2 - 14,5	96
20,6 - 21,0	14,6 - 14,9	95
21,1 - 21,5	15,0 - 15,3	94
21,6 - 22,0	15,4 - 15,7	93
22,1 - 22,5	15,8 - 16,1	92
22,6 - 23,0	16,2 - 16,5	91
23,1 - 23,5	16,6 - 16,9	90
23,6 - 24,0	17,0 - 17,3	89
24,1 - 24,5	17,4 - 17,7	88
24,6 - 25,0	17,8 - 18,1	87
25,1 - 25,5	18,1 - 18,5	86
25,6 - 26,0	18,6 - 18,9	85
26,1 - 26,5	19,0 - 19,3	84
26,6 - 27,0	19,4 - 19,7	83
27,1 - 27,5	19,8 - 20,1	82
27,6 - 28,0	20,2 - 20,5	81
etc. -1 Punti / 0,5 sec.	etc. -1 Punti / 0,4 sec.	

**Nei seguenti casi vengono assegnati punti di penalizzazione:**

### Lasciare cadere la catena o i dadi di fissaggio

Il lasciare cadere a terra la vecchia catena e/o un dado di fissaggio viene punito con 20 punti di penalizzazione. Il partecipante può però raccogliere gli oggetti caduti e terminare la specialità.

### Mancata rotazione della barra di guida

La barra di guida deve essere ruotata almeno una volta nell'asse longitudinale. Se la barra di guida non viene ruotata il partecipante riceve 50 punti di penalizzazione.



### **Lavoro eseguito non correttamente**

Se c'è gioco tra la catena e la barra di guida sono previsti 50 punti di penalizzazione.

Per la verifica della tensione della catena il giudice di gara non può toccare la catena. Se il tempo di gara non viene fatto partire e stoppato secondo il regolamento ci sono 50 punti di penalizzazione.

### **Ferita che sanguina**

Ogni ferita che sanguina rilevata dà 20 punti di penalizzazione.

### **Norme di sicurezza**

Inosservanza delle norme di sicurezza: in base al tipo di infrazione (tabella 1)

### **Manipolazione della sega dopo il termine della specialità**

Su richiesta del partecipante o su ordine del giudice di gara le catene montate non correttamente possono / devono essere rimontate. Viene controllato che la catena sia montata in modo corretto e che tutte le viti siano montate e serrate (non allentabili senza utensile). Un montaggio dopo la gara viene punito con 50 punti di penalizzazione.

### **Attrezzatura della sega non completamente montata:**

Se non sono montati tutti i pezzi, il partecipante ottiene zero punti per tutta la specialità.

### **Attrezzatura della sega montata in modo errato:**

Nel caso in cui in una delle due specialità successive (taglio combinato, taglio di precisione) cada la catena o un dado del carter della ruota dentata, la specialità di cambio della catena viene valutata con zero punti.

Inoltre il partecipante riceve zero punti per il tempo nella gara corrispondente. In questo caso però può rimontare la catena e terminare la gara nelle specialità di "taglio combinato" e "taglio di precisione".

## **3. Il taglio combinato**

### **3.1 Generalità:**

Il partecipante deve tagliare da ciascuno dei due tronchi un disco di legno che non può essere più sottile di 3 cm e più spesso di 8 cm. Inoltre deve tagliare sui due tronchi dapprima la prima metà da sotto fino alla fascia di colore rosso, poi il resto da sopra.

Il taglio in ogni tronco deve essere effettuato perpendicolarmente all'asse longitudinale del legno rotondo e deve incontrare l'altro sullo stesso piano.

Durante il taglio ascensionale non può essere superata la linea superiore della fascia rossa. Contemporaneamente però il concorrente deve prestare attenzione a tagliare almeno fino al limite segnato in rosso.

L'inizio del taglio discensionale deve avvenire entro la zona verde.

Durante il taglio discensionale non può a sua volta essere superata la linea inferiore della fascia rossa.

### **3.2 Preparazione del terreno di gara:**

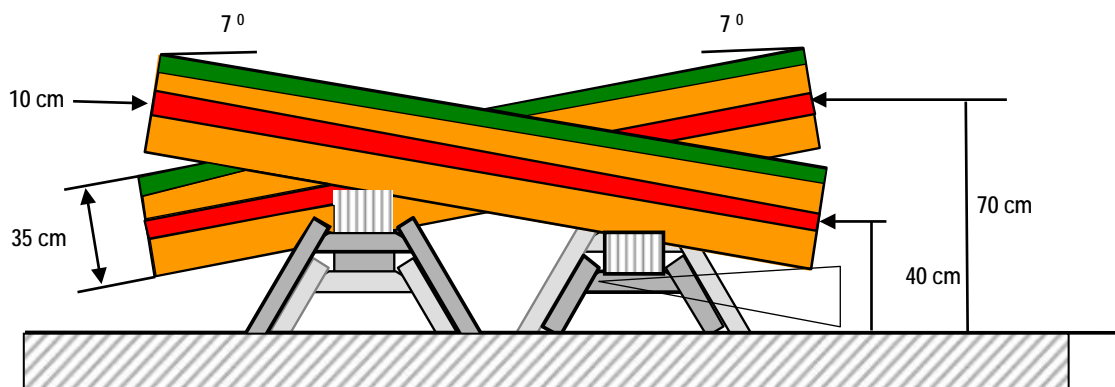
Vengono posizionati due cavalletti paralleli l'uno all'altro. Su ognuno di questi cavalletti viene messo un tronco rotondo scortecciato con un diametro di circa 35 cm (figura 21).

Un cavalletto è montato in modo tale che un tronco sia posizionato orizzontalmente con un angolo di 7 gradi verso l'alto mentre l'altro con lo stesso angolo verso il basso.

Sul tronco orientato verso l'alto l'asse deve essere a 70 cm dal suolo, sul tronco orientato verso il basso l'asse deve essere a 40 cm dal suolo.

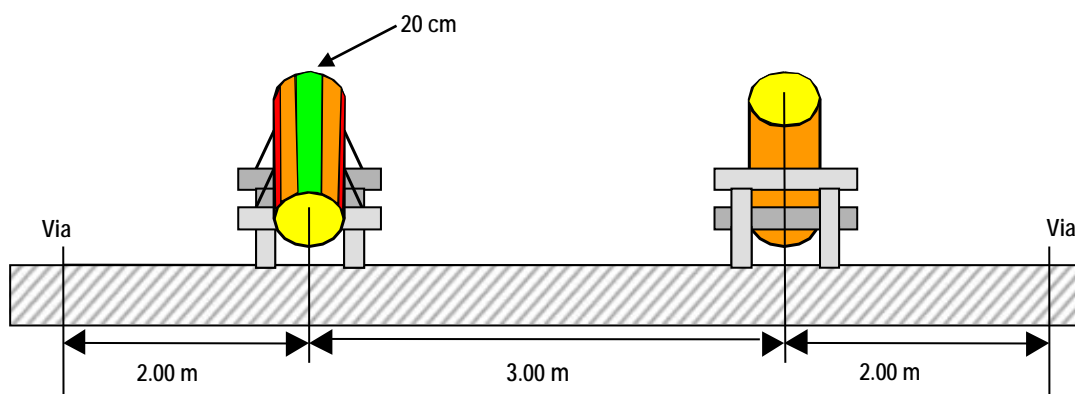
Lungo gli assi longitudinali su entrambi i lati dei tronchi sono verniciate strisce rosse larghe 10 cm per delimitare il taglio da sotto e da sopra (figura 21). Sulla parte superiore del tronco a sinistra e a destra dell'asse di simmetria verticale vengono verniciate due strisce verdi ciascuna larga 10 cm (totale 20 cm).

figura 21 Posizionamento cavalletti (angolo) e diametro tronchi



A sinistra e a destra, a 2 m di distanza dal punto centrale del tronco, vengono contrassegnate due linee di partenza. A scelta i partecipanti possono iniziare da sinistra o da destra (figura 22).

figura 22 Posizionamento cavalletti nel taglio combinato



### 3.3 Preparazione della specialità

Prima dell'inizio della gara devono essere eseguiti i seguenti lavori:

- Viene regolata l'altezza del tronco.
- L'estremità del tronco viene tagliata ad angolo retto.
- Il pettorale del partecipante deve venire scritto sul tronco prima del taglio.

Dopo ogni partecipante i tronchi vengono tagliati nuovamente ad angolo retto con l'ausilio di due strumenti di misura.

### 3.4 Inizio e fine della specialità

La specialità inizia con il segnale di partenza da parte del giudice di gara e termina con la caduta al suolo dei due dischi di legno.

### 3.5 Valutazioni del lavoro

#### Esecuzione completa del lavoro

Il compito è terminato quando il secondo disco di legno cade al suolo. Se un disco non cade, il partecipante non ottiene alcun punto per il tronco corrispondente.

#### Guasto alla catena o dell'attrezzatura della sega

Se la catena si inceppa, salta dalla barra di guida o vengono persi i dadi del coperchio della ruota dentata non ottiene alcun punto per il tempo nel taglio combinato. In questo caso però il partecipante può rimontare la catena e concludere la specialità. Per la valutazione della specialità di cambio della catena non gli verrà assegnato, retroattivamente, alcun punto. Tutti gli altri rilevamenti, dopo il ripristino funzionale della sega e la conclusione della specialità, vengono valutati normalmente.

#### Potenza della motosega:

I punti vengono assegnati in base alla cilindrata della sega. Le categorie sono le seguenti:

Categoria 1 = 46-55 cm<sup>3</sup>

Categoria 2 = oltre 56 cm<sup>3</sup>

#### Vengono assegnati i seguenti punti per:

- Punti tempo secondo tabella 10
- Taglio verticale (tabella 11)
- Distanza tra i piani di sezione (tabella 12)
- Punti di penalizzazione per l'inosservanza delle norme di sicurezza (tabella 1)
- Punti di penalizzazione per esecuzioni non corrette

### 3.6 Svolgimento del lavoro nel taglio combinato

Il partecipante mette in moto la motosega e la mette dietro alla linea di partenza a 2 m dal cavalletto (tutta la motosega e tutto il corpo dietro la linea di partenza, lato di partenza eleggibile liberamente. Figura 2 e figura 22).

Al comando "via" del giudice di gara deve eseguire i seguenti compiti:

- Prendere la motosega e recarsi al primo tronco
- Segare da sotto nella zona verniciata rossa, senza però superare la fascia rossa.
- Togliere la motosega dal taglio e continuare a segare da sopra (inizio nella zona verde) fino alla caduta a terra del disco di legno. La fascia rossa però non può essere superata.
- Fermare la catena
- Andare al secondo tronco ed eseguire lo stesso taglio ripetendolo.

Alla fine di questa competizione il partecipante consegna immediatamente la sua motosega ai giudici di gara poiché la tensione della catena non può essere modificata per la competizione successiva. Attende le istruzioni dei giudici di gara.

Dopo la conclusione del lavoro il partecipante e il capitano della squadra possono posizionarsi in modo tale da poter osservare le misurazioni; tuttavia non possono intromettersi in alcun modo nel rilevamento dei risultati o prendere parte alle misurazioni. Entrambi hanno però il diritto di sollevare un'obiezione scritta in base alle loro constatazioni, al più tardi entro il tempo previsto (30 minuti dalla valutazione).

### 3.7 Le misurazioni e le valutazioni

Tutte le misurazioni vengono scritte assieme al pettorale sul disco tagliato. Vengono valutati i seguenti punti:

#### Tempo:

La misurazione del tempo viene eseguita con due orologi; viene riportata la media in minuti, secondi e centesimi di secondo i (tabella 10).

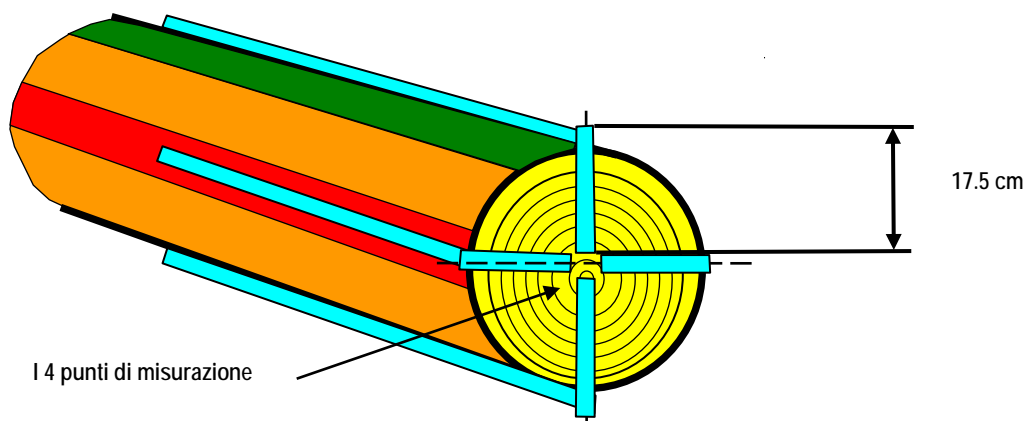
#### Tabella 10

Categoria 1	Categoria 2	Punti
ecc. punti/tempo +1 punto/1 sec	ecc. punti/numero +1 punto/1 sec	
25	22	
26	23	
27	24	55
28	25	54
29	26	53
30	27	52
31	28	51
32	29	50
33	30	49
34	31	48
35	32	47
ecc. -1 punto/1 sec	ecc.-1 punto/1 sec.	46
		45

**Angolo del taglio:** (4 misurazioni)

Le misurazioni avvengono orizzontalmente e verticalmente su mezzo grado nel tronco (figura 23). Tutti e 4 i valori vengono riportati nel verbale. Il punteggio massimo corrisponde a 30 punti per tronco (tabella 11). Determinante è la più grande deviazione di 90°00' (disegno 23 tabella 11).

figura 23 Misurazioni angolo e lunghezza della dima di misurazione



Entrambe le misurazioni dell'angolo in caso di scostamento vengono rilevate esattamente al centro della zona rossa. Viene valutato visivamente dove deve essere effettuata la misurazione (figura 24).

figura 24 Misurazioni angolo in caso di scostamento

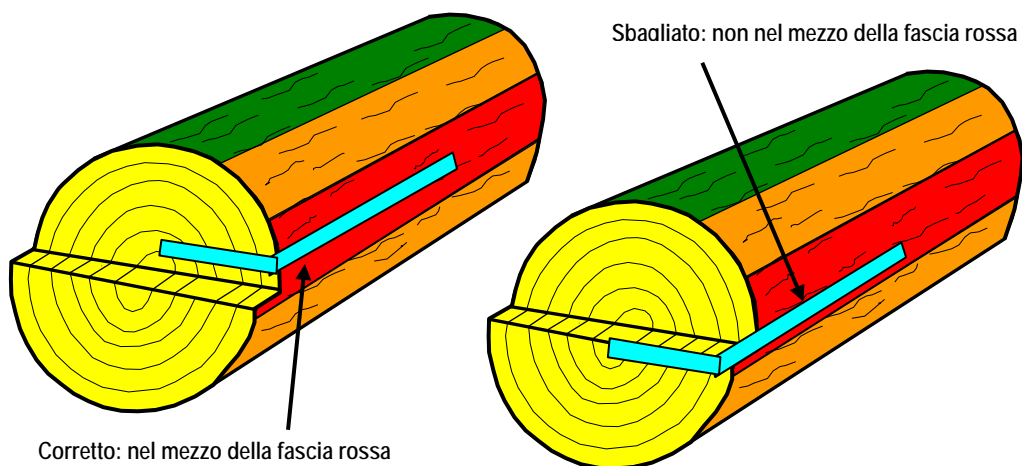


Tabella 11

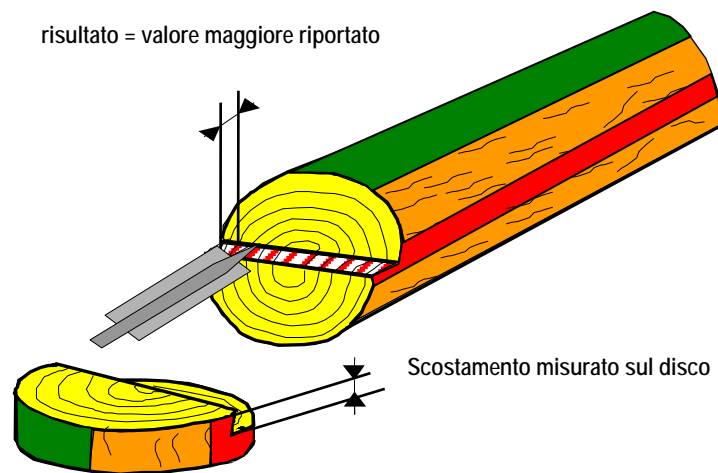
Angolo di taglio o	Angolo di taglio o	Deviazione o	Punti
$\geq 84.24$	$\geq 95.75$	6	0
84.25 – 84.74	95.25 – 95.74	5.5	3
84.75 - 85.24	94.75 – 95.24	5	6
85.25 – 85.74	94.25 – 94.74	4.5	9
85.75 – 86.24	93.75 – 94.24	4	12
86.25 – 86.74	93.25 – 93.74	3.5	15
86.75 - 87.24	92.75 – 93.24	3	18
87.25 – 87.74	92.25 – 92.74	2.5	21
87.75 – 88.24	91.75 – 92.24	2	24
88.25 – 88.74	91.25 – 91.74	1.5	27
88.75 – 91.24		1	30

**Distanza tra i due piani di sezione (scostamento):**

La distanza viene misurata sul tronco e sul disco (figura 25). Il valore maggiore rilevato e dunque valido viene riportato in mm. Valutazione secondo la tabella 12; il punteggio massimo ammonta a 45 punti per tronco.

figura 25 Scostamento misurato sul tronco e sul disco

risultato = valore maggiore riportato



**Tabella 12 Punti per la non concordanza dei tagli da sotto e da sopra**

Altezza del gradino mm	Punti	Altezza del gradino mm	Punti
$\geq 15$	0	8	21
14	3	7	24
13	6	6	27
12	9	5	30
11	12	4	33
10	15	3	36
9	18	2	40
		$\leq 1$	45

Per i seguenti errori vengono assegnati **punti di penalizzazione**:

**Partenza anticipata:**

Una partenza anticipata viene punita con 20 punti di penalizzazione.

**Inosservanza delle norme di sicurezza:**

In base al tipo di infrazione (tabella 1)

**Oltrepassamento sotto o sopra della linea rossa**

La marcatura rossa di 10 cm non può essere oltrepassata né sopra né sotto (figure 26 – 28). Se i tagli non si incontrano nella zona della marcatura sono previsti 50 punti di penalizzazione per ogni

tronco.

L'oltrepassamento sotto o sopra viene valutato visivamente e deve essere visibile sul tronco e / o sul disco. L'errore viene marcato sul disco.

figura 26 Oltrepassamento della zona rossa da sotto

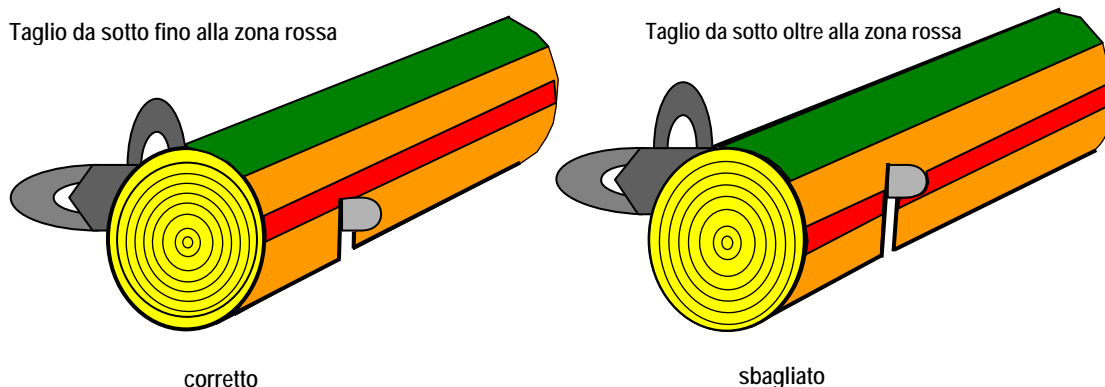
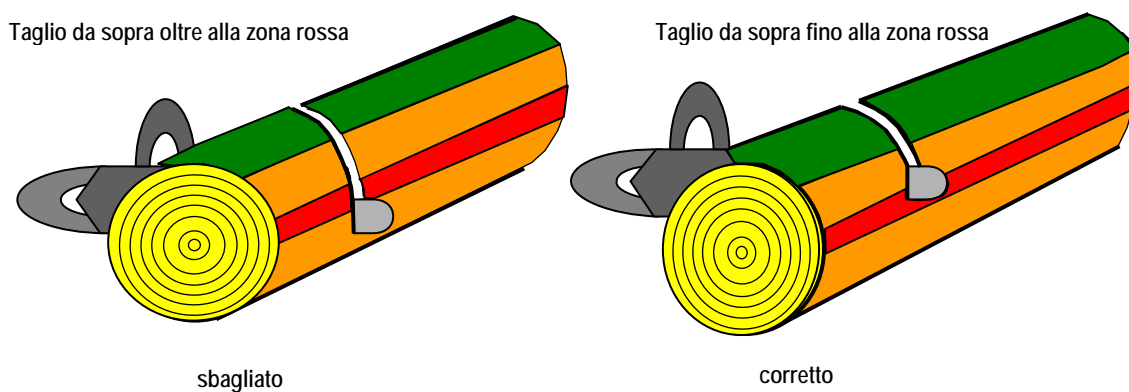
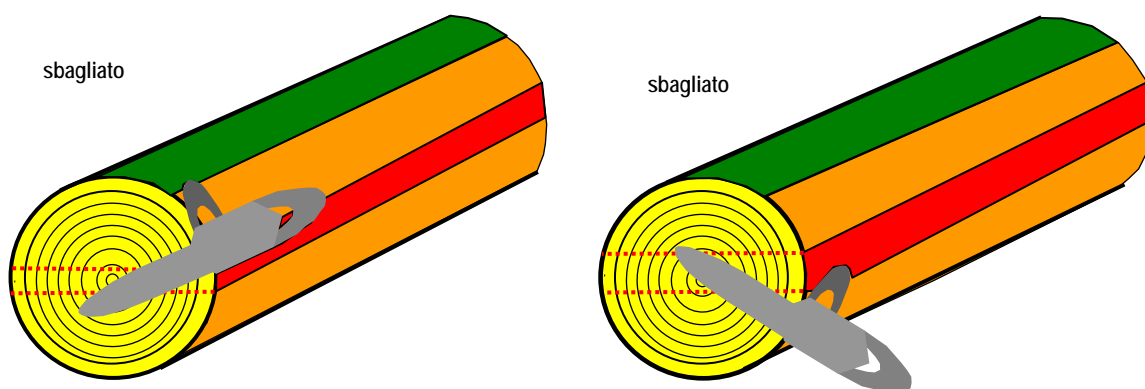


figura 27 Oltrepassamento della zona rossa da sopra



La linea rossa non può essere oltrepassata sopra o sotto nemmeno nel tronco. Gli errori visibili vengono puniti (figura 28). Il controllo avviene visivamente durante il lavoro. Se dopo la separazione del disco si può comprovare un errore, viene adeguatamente annotato nel verbale.

figura 28 Oltrepassamento sotto o sopra della fascia rossa nel mezzo del disco

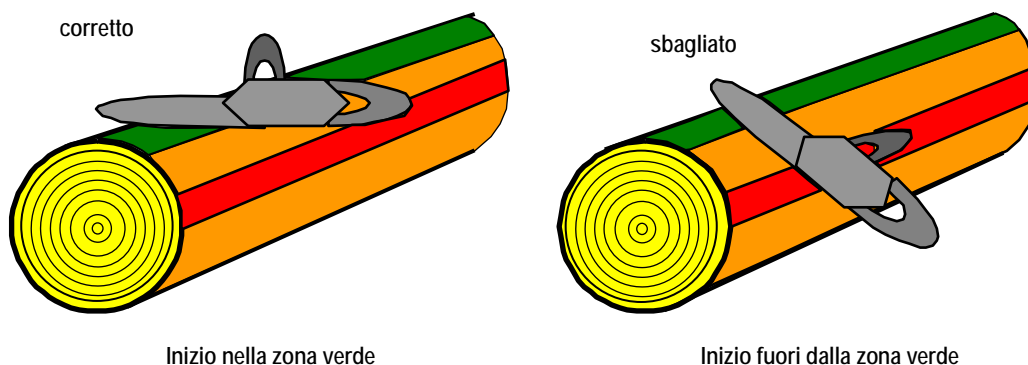


Oltrepassamento della linea rossa nel mezzo del tronco

### Inizio del taglio discendente esternamente alla zona verde

L'inizio del taglio superiore esternamente alla marcatura verde comporta 50 punti di penalizzazione per tronco. L'inizio viene valutato visivamente (figura 29).

figura 29 Inizio del taglio nella zona verde nel taglio discensionale



#### **Catena o attrezzatura della sega non correttamente montate**

Se la catena si inceppa, salta dalla barra di guida o vengono persi i dadi del coperchio della ruota dentata, il partecipante può montare nuovamente la catena e terminare la specialità. Come conseguenza di questa manipolazione verrà però valutato con zero punti nella specialità di cambio della catena e non otterrà alcun punto per il tempo nel taglio combinato.

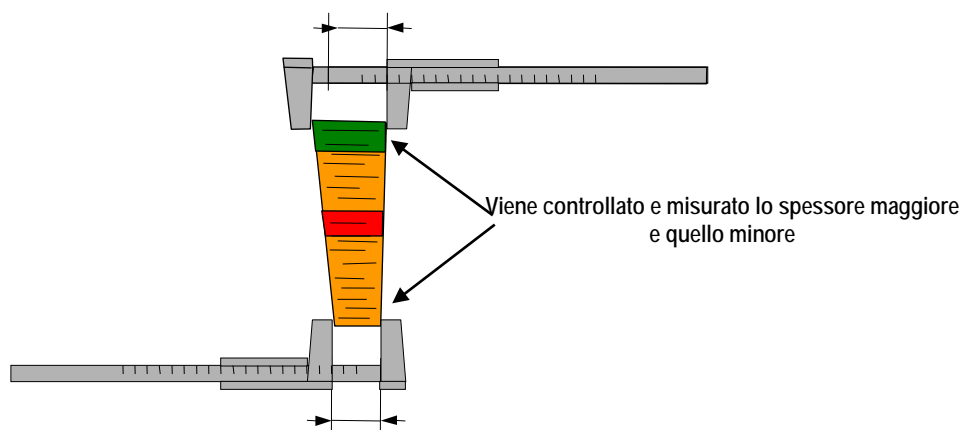
#### **Lesioni sul tronco causate da incisioni**

Provocare incisioni profonde più di 10 mm oltre al vero e proprio taglio di separazione all'inizio del taglio comporta 20 punti di penalizzazione. Le lesioni vengono controllate e misurate sia sul tronco che sul disco. Questo errore viene calcolato al massimo una volta per tronco.

#### **Spessore del disco**

Se il disco è più spesso di 80 mm o più sottile di 30 mm, vengono assegnati 50 punti di penalizzazione (figura 30, precisione di misura 1 mm).

figura 30 Misurazione dello spessore del disco



## **4. Taglio di precisione**

### **4.1 Generalità:**

Il partecipante deve tagliare quanto più possibile completamente da ciascuno di due tronchi un disco di legno senza danneggiare l'asse che sta sotto.

Lo spessore dei dischi deve misurare tra 3 e 8 cm. Il taglio deve essere condotto verticalmente rispetto all'asse longitudinale del tronco (figura 30).

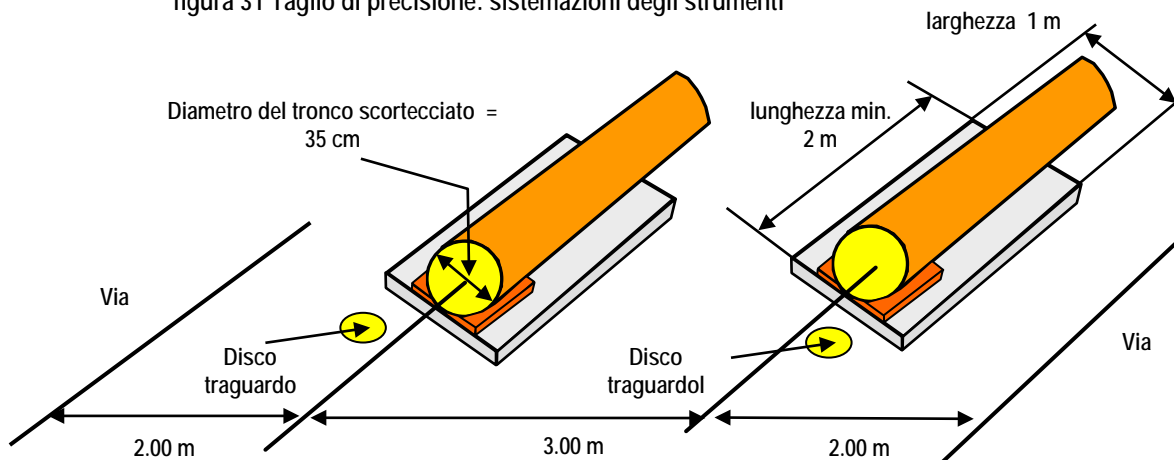
### **4.2 Preparazione del terreno di gara**

Sul terreno di gara vengono posti e fissati due tronchi scortecciati (diametro senza corteccia 35 cm) orizzontalmente e parallelamente l'uno all'altro su due assi di appoggio incassate a livello del

suolo (distanza da tronco a tronco 3 m). I tronchi devono poggiare direttamente sulle assi (figure 31 + 32).

A sinistra e a destra, a 2 m di distanza dal punto centrale dei tronchi, vengono contrassegnate due linee di partenza. A scelta i partecipanti possono iniziare da sinistra o da destra.

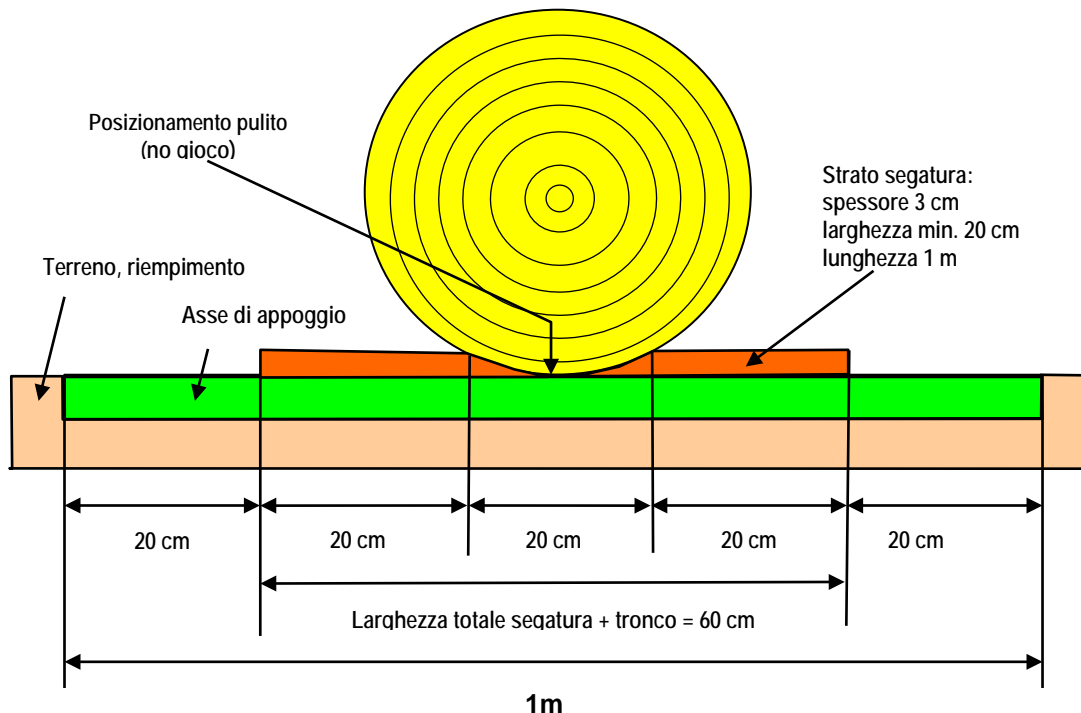
figura 31 Taglio di precisione: sistemazioni degli strumenti



Alla fine di ciascun tronco viene posizionato un disco di legno sul quale il partecipante può arrestare la catena in attività prima della marcia (figura 31).

Lateralmente i tronchi devono essere coperti con un strato di segatura bagnata di 3 cm, largo 20 cm e lungo 1 m (figure 32 + 33).

figura 32 Posizionamento tronco, asse di appoggio e misure dello strato di segatura

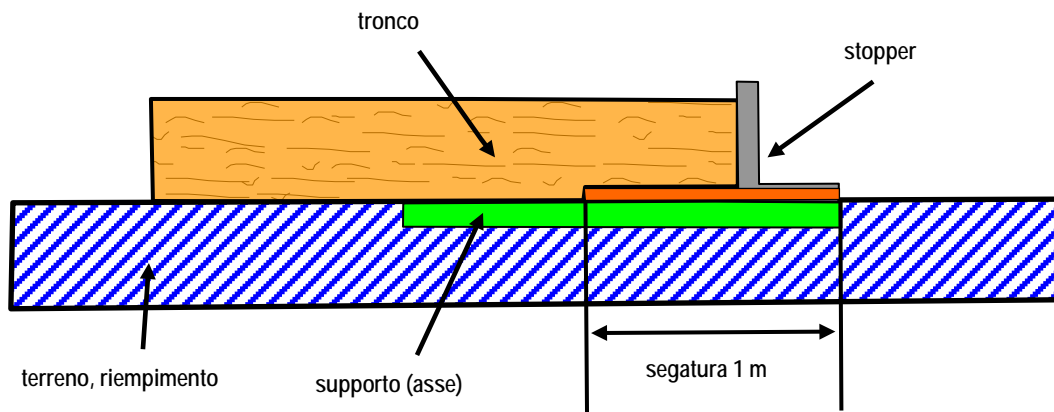


Le assi di appoggio vengono incassate a livello del suolo. Possono anche essere posizionate sul suolo e quindi riempite fino a livello con pezzetti di legno.



Alla fine dei tronchi viene fissato uno stopper (10 kg) in modo tale che il partecipante non possa spezzare il disco con il movimento rotatorio della barra di guida quando il disco stesso non è ancora completamente segato (figura 33).

figura 33 Asse di supporto e stopper



Nel caso in cui il taglio alle estremità del tronco si scosti di più di 2 gradi dall'angolo retto relativo all'asse longitudinale, il partecipante può esigere che il taglio venga nuovamente tagliato ad angolo retto prima della partenza.

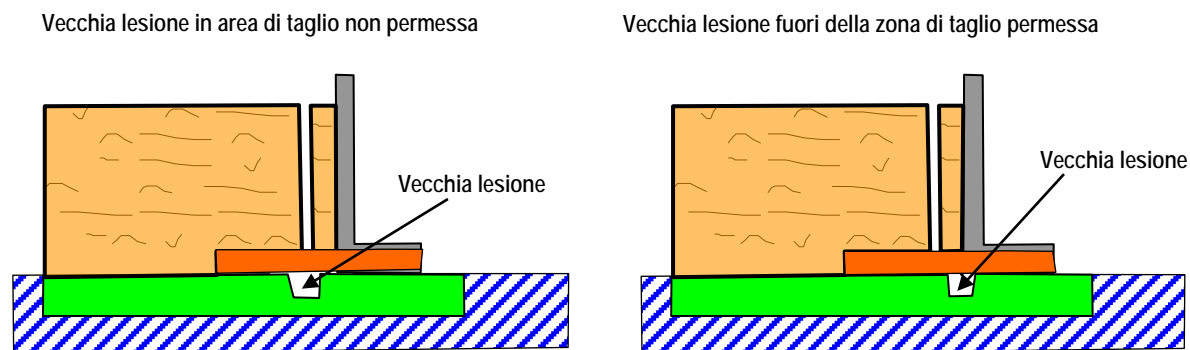
#### 4.3 Preparazione della specialità

Prima dell'inizio della gara devono essere eseguiti i seguenti lavori:

- Viene posta la segatura esattamente secondo misura.
- Il partecipante può far tagliare prima dell'inizio della specialità un disco dal tronco se il tronco è obliquo più di 2 gradi.
- Deve essere posta attenzione a che non ci sia spazio tra il tronco e l'asse.
- Posizionamento dello stopper.
- Devono essere contrassegnate con colore le vecchie lesioni sulle assi.

Non è permesso tagliare ulteriormente nella zona di una vecchia lesione dell'asse. Ciò significa che il tronco non può essere spinto in avanti talmente tanto che un successivo concorrente possa tagliare nella stessa lesione (figura 34).

figura 34 Inizio del nuovo taglio su una vecchia lesione dell'asse di sostegno



#### 4.4 Inizio e fine della specialità

La specialità inizia con il segnale di via del giudice di gara e finisce quando il partecipante arresta la catena sul disco previsto a tal scopo e/o depone la sega sullo stesso.

#### 4.5 Valutazioni del lavoro

Tutte le misurazioni vengono scritte sul disco staccato. Vengono valutati i seguenti lavori:

**Catena o attrezzatura della sega non correttamente montate:**

Se la catena si inceppa, salta dalla barra di guida o vengono persi i dadi del coperchio della ruota dentata, il partecipante può montare nuovamente la catena e terminare la specialità. Come conseguenza di questa manipolazione verrà però valutato con zero punti nella specialità di cambio della catena e non otterrà alcun punto per il tempo nel taglio di precisione. Tutti gli altri rilevamenti, dopo il ripristino funzionale della sega e la conclusione della specialità, vengono valutati normalmente.

**Potenza della motosega:**

I punti per il tempo vengono assegnati in base alla cilindrata della sega. Le categorie sono le seguenti:

Categoria 1 = 46-55 cm<sup>3</sup>

Categoria 2 = oltre 56 cm<sup>3</sup>

**Rimozione intenzionale della segatura:**

Se il partecipante rimuove intenzionalmente la segatura con la mano, il piede o la motosega (ad esempio dando gas e soffiando o spingendo via), verrà valutato con zero punti nella specialità intera.

**A superamento della competizione vengono assegnati punti per:**

- Tempo impiegato (tabella 13)
- Taglio verticale (tabella 14)
- Precisione nel tagliare
- Punti di penalizzazione per esecuzione scorretta
- Punti di penalizzazione per oltrepassare un tronco o lo stopper
- Punti di penalizzazione per l'inosservanza delle norme di sicurezza (tabella 1)

**4.6 Svolgimento del lavoro nel taglio di precisione**

Il partecipante avvia la motosega e la pone dietro la linea di partenza posizionata a 2 m dal tronco (lato di partenza a libera scelta, figure 2 e 31).

Al comando "via" deve eseguire i seguenti compiti:

- Recarsi al primo tronco
- Segare possibilmente del tutto un disco senza lesionare l'asse con la motosega
- Fermare la catena (sul disco messo a disposizione o con il freno catena)
- Andare al secondo tronco (nel fare ciò non può scavalcare il tronco o lo stopper e la catena deve essere ferma, mentre il motore può essere in moto)
- Tagliare un disco anche dal secondo tronco
- Fermare la catena sul disco di legno previsto a tale scopo o porci sopra la motosega.

Alla fine della specialità il partecipante aspetta istruzioni dal giudice di gara.

Dopo la conclusione del lavoro il partecipante e il capitano della squadra possono posizionarsi in modo tale da poter osservare le misurazioni; tuttavia non possono intromettersi in alcun modo nel rilevamento dei risultati o prendere parte alle misurazioni. Entrambi hanno però il diritto di sollevare un'obiezione scritta in base alle loro constatazioni, al più tardi entro il tempo previsto (30 minuti dalla valutazione).

**4.7 Misurazioni - Valutazioni**

Vengono eseguite le seguenti valutazioni:

**Tempo:**

La rilevazione del tempo avviene con due orologi; la media viene riportata in minuti, secondi e centesimi di secondo nel verbale. La valutazione avviene secondo la tabella 13.

**Tabella 13**

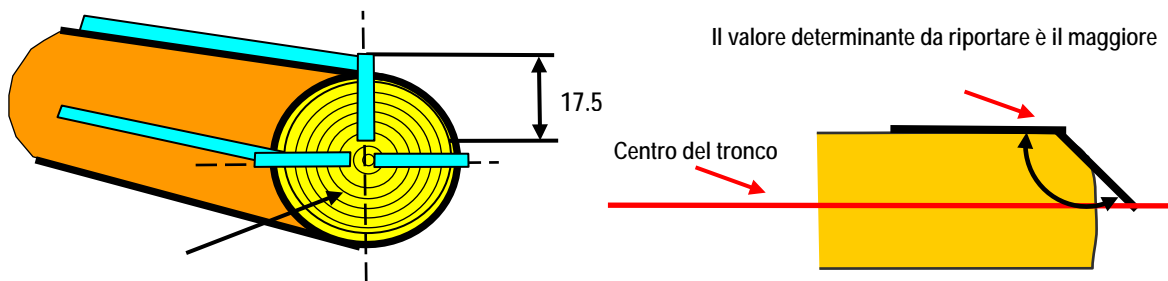
Gruppo 1 / Secondi	Gruppo 2 / Secondi	Punti
--------------------	--------------------	-------

Ecc. + 1 punto/secondi	Ecc. + 1 punto/secondi	
25	22	55
26	23	54
27	24	53
28	25	52
29	26	51
30	27	50
31	28	49
32	29	48
33	30	47
34	31	46
35	32	45
ecc. -1 punto/secondo	ecc. -1 punto/secondo	

**Angolo del taglio:** (3 misurazioni)

Le tre misurazioni vengono effettuate orizzontalmente e verticalmente (figura 35). Tutte e tre le misurazioni vengono riportate nel verbale (precisione ½ grado). Al massimo sono possibili 20 punti per tronco. Il valore determinante da riportare è il maggiore (figura 35). Determinante è la più grande deviazione di 90 gradi (disegno 35 tabella 14).

**figura 35 Punti di misura per la misurazione dell'angolo in tagli dritti e obliqui**



3 punti di misurazione nel taglio di precisione

**Tabella 14**

Angolo di taglio o	Angolo di taglio o	Deviazione o	Punti
< = 85.74	> = 94.25	4.5	0
85.75 – 86.24	93.75 – 94.24	4	2
86.25 – 86.74	93.25 – 93.74	3.5	5
86.75 – 87.24	92.75 – 93.24	3	8
87.25 – 87.74	92.25 – 92.74	2.5	11
87.75 – 88.24	91.75 – 92.24	2	14
88.25 – 88.74	91.25 – 91.74	1.5	17
88.75 – 91.24		1	20

**Precisione del taglio:**

Se il partecipante taglia completamente da parte a parte il tronco senza lesionare l'asse di appoggio con la catena, ottiene 80 punti per tronco.

Se però la catena lesiona l'asse, ottiene zero punti per la precisione del taglio.

La parte del diametro del tronco che non è stata tagliata viene sempre misurata ad angolo retto con l'asse di appoggio e dove risulta maggiore (figura 36).

Il gradino misurato con una precisione di 0,1 mm viene arrotondato matematicamente per eccesso o per difetto al mm intero (tabella 15).

figura 36 Misurazione del legno non tagliato su tagli obliqui e dritti

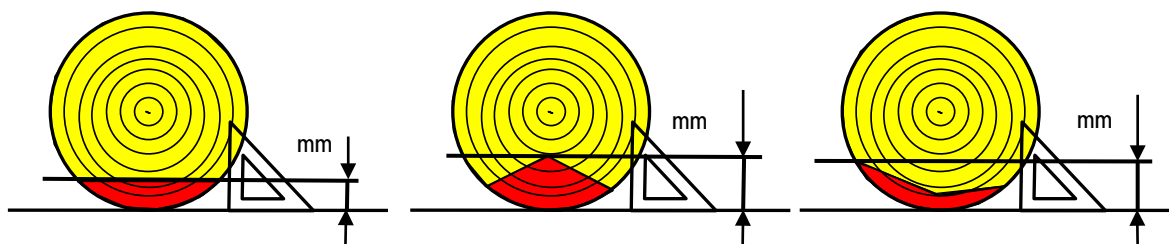


Tabella 15 Punti per la precisione del taglio

Spessore del resto in mm	Punti	Spessore del resto in mm	Punti
0	80	20	40
1	78	21	38
2	76	22	36
3	74	23	34
4	72	24	32
5	70	25	30
6	68	26	28
7	66	27	26
8	64	28	24
9	62	29	22
10	60	30	20
11	58	31	18
12	56	32	16
13	54	33	14
14	52	34	12
15	50	35	10
16	48	36	8
17	46	37	6
18	44	38	4
19	42	39	2
		> = 40	0

Per i seguenti errori vengono assegnati **punti di penalizzazione**:

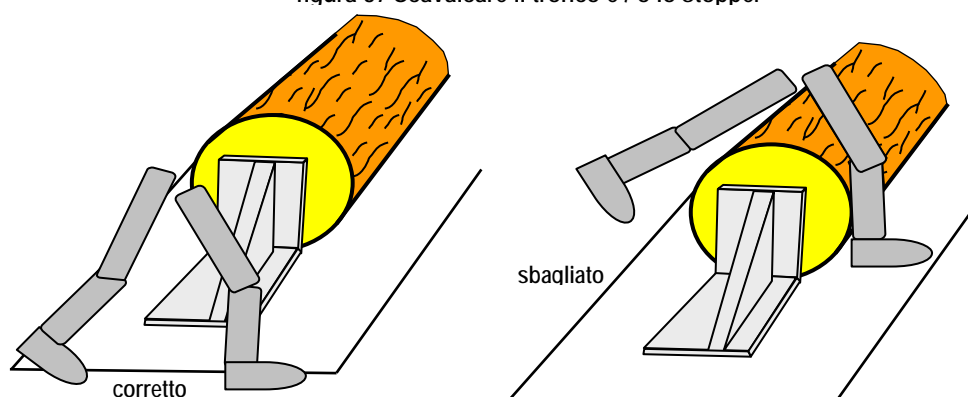
**Partenza anticipata:**

Una partenza anticipata viene punita con 20 punti di penalizzazione.

**Passare sopra un tronco o sopra lo stopper:**

Scavalcare il tronco o lo stopper muovendosi da un tronco all'altro viene punito con 50 punti di penalizzazione per errore (figura 37).

figura 37 Scavalcare il tronco e / o lo stopper



### **Spessore del disco**

Se lo spessore del disco è inferiore a 30 mm o superiore a 80 mm sono previsti 50 punti di penalizzazione per disco (figura 30).

### **Inosservanza delle norme di sicurezza:**

In base al tipo di infrazione secondo la tabella 1

### **Rimozione intenzionale della segatura**

Se il partecipante rimuove intenzionalmente la segatura con la mano, il piede o con la motosega ottiene 0 punti per la specialità intera.

### **Guasto alla catena o all'attrezzatura della sega**

Se la catena si inceppa, salta dalla barra di guida o vengono persi i dadi del coperchio della ruota dentata, il partecipante può montare nuovamente la catena e terminare la specialità. Come conseguenza di questa manipolazione verrà però valutato con zero punti nella specialità di cambio della catena e non otterrà alcun punto per il tempo nel taglio di precisione.

## **5. La sramatura**

### **5.1 Generalità:**

Per tutti i partecipanti la sramatura viene eseguita su un solo tipo di legno. Per la sramatura viene preparato un tronco cilindrico scortecciato per ogni partecipante. Per sicurezza vengono messi a disposizione anche alcuni tronchi di riserva. Il partecipante cerca di segare via i rami a filo tronco nel miglior tempo possibile.

L'ordine di partenza è la classifica al contrario dopo le prime quattro specialità. I tronchi devono essere numerati prima dell'inizio della prima specialità (abbattimento).

### **5.2 Preparazione del terreno di gara:**

Il terreno di gara deve essere preparato come segue:

- Preparazione del percorso
- Recinzione del terreno di gara
- Preparazione dei tronchi
- Numerazione dei tronchi
- Comunicazione alle nazioni del modello di foratura e tipo di legno

### **5.3 Preparazione della specialità sramatura**

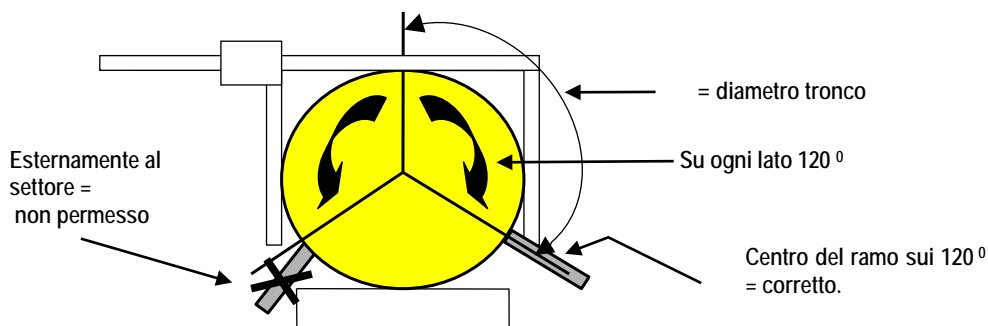
I tronchi artefatti devono essere numerati **prima** dell'inizio della prima specialità (abbattimento).

#### **I tronchi vengono preparati nel modo seguente:**

Su tronchi cilindrici scortecciati vengono inseriti 30 rami rotondi artefatti in uno schema e diametro uguali per tutti i partecipanti.

- I tronchi hanno una lunghezza di 6 m e un diametro di 14 cm.
- Devono essere usati tronchi cilindrici scortecciati dello stesso tipo di legno.
- All'interno del settore di sramatura, circa 120° (figura 38) da entrambi i lati della linea mediana del tronco, vengono inseriti 30 rami con un diametro complessivo di 900 mm.
- Tutti i rami sono dello stesso tipo di legno e presentano conformemente allo schema gli stessi diametri e lo stesso modello di foratura. Il modello di foratura e il tipo di legno viene comunicato ai paesi sei mesi prima della competizione.
- La linea di partenza e la linea del traguardo devono essere chiaramente contrassegnate sul tronco.
- La linea di partenza deve trovarsi a 0.50 m prima del primo ramo scelto e la linea del traguardo a 0.50 m dopo l'ultimo ramo applicato.
- I tronchi devono essere assicurati contro il rotolamento e fissati a un'altezza di 60 cm su supporti.
- La lunghezza complessiva dalla linea di partenza alla linea del traguardo è di 4,50 m.
- Il primo metro del tronco fino alla linea di partenza e gli ultimi 50 cm dopo la linea del traguardo sono senza rami.

figura 38 Settore di sramatura a sinistra e a destra 120° (corrisponde al diametro del tronco)



#### 5.4 Inizio e fine della specialità

La specialità inizia con il segnale di partenza da parte del giudice di gara e termina quando la punta della barra di guida oltrepassa la linea del traguardo.

Il partecipante può però concludere la specialità prima, gridando "stop". (ad esempio se la catena cade dalla barra di guida al penultimo ramo).

#### 5.5 Valutazioni del lavoro

- 200 punti di base per il completamento
- Tempo secondo tabella 16
- Punti di penalizzazione per lavoro non corretto
- Punti di penalizzazione per infrazione delle norme di sicurezza (tabella 1)
- Partenza anticipata 20 punti di penalizzazione

#### 5.6 Svolgimento del lavoro nella sramatura

Il partecipante deve cercare di sramare il tronco nel più breve tempo possibile senza danneggiarlo o lasciandoci dentro monconi. Contemporaneamente deve osservare le norme di sicurezza.

Nella sramatura di deve iniziare dalla linea di partenza e proseguire il lavoro secondo la direzione prestabilita. I rami tagliati rimangono sul posto.

Il partecipante entra nella zona di partenza dopo che è stato invitato dal giudice di gara, avvia la motosega e la deposita dietro alla marcatura di partenza sul tronco (tutte le parti della sega e il tutto il corpo devono trovarsi dietro la linea di partenza, figura 2).

Viene dato il segnale di via dal giudice di gara. La misurazione del tempo inizia con il segnale di partenza e termina quando la punta della barra di guida oltrepassa la linea del traguardo. Quindi il partecipante spegne la sega e aspetta ulteriori istruzioni da parte del giudice di gara.

Se la catena cade dalla barra di guida il concorrente può terminare la specialità gridando "stop". Può tuttavia rimontare la catena e portare a termine la specialità.

Dopo la conclusione del lavoro il partecipante e il capitano della squadra possono posizionarsi in modo tale da poter osservare le misurazioni; tuttavia non possono intromettersi in alcun modo nel rilevamento dei risultati o prendere parte alle misurazioni. Entrambi hanno però il diritto di sollevare un'obiezione scritta in base alle loro constatazioni, al più tardi entro il tempo previsto (30 minuti dalla valutazione).

#### 5.7 Le misurazioni e le valutazioni

**Vengono assegnati punti per:**

##### **Esecuzione:**

Per l'**esecuzione** della sramatura il partecipante ottiene **200** punti.

**Tempo:**

Il tempo normale per la sramatura è di 30 secondi, che corrisponde a un punteggio di 200 punti (precisione 0,01 sec). Una esecuzione più rapida porta ulteriori 2 punti per 0,5 secondi. Il superamento del tempo normale ha come conseguenza una detrazione di 2 punti per 0,5 secondi (tabella 16).

**Tabella 16**

Tempo per la sramatura in secondi	Punti	Tempo per la sramatura in secondi	Punti
Ecc. + 2 punti / 0,5 secondi		26,0 – 26,4	216
19,5 – 19,9	242	26,5 – 26,9	214
20,0 – 20,4	240	27,0 – 27,4	212
20,5 – 20,9	238	27,5 – 27,9	210
21,0 – 21,4	236	28,0 – 28,4	208
21,5 – 21,9	234	28,5 - 28,9	206
22,0 – 22,4	232	29,0 - 29,4	204
22,5 – 22,9	230	29,5 - 29,9	202
23,0 – 23,4	228	30,0 - 30,4	200
23,5 – 23,9	226	30,5 - 30,9	198
24,0 - 24,4	224	31,0 - 31,4	196
24,5 – 24,9	222	31,5 - 31,9	194
25,0 – 25,4	220	32,0 – 32,4	192
25,5 – 25,9	218	Ecc. + 2 punti / 0,5 secondi	

Nei seguenti casi vengono assegnati **punti di penalizzazione**:

**Partenza anticipata:**

Una partenza anticipata viene punita con 20 punti di penalizzazione.

**Monconi di rami**

Per il rilevamento dei monconi viene valutato il maggior valore rilevato senza prendere in considerazione il centro del ramo. Monconi misurati più alti di 5 mm costituiscono un errore. Per ogni moncone di ramo sono previsti **20 punti di penalizzazione**. (figure 39 + 40)

figura 39 Dimensioni del dispositivo di misurazione e del punto di misurazione

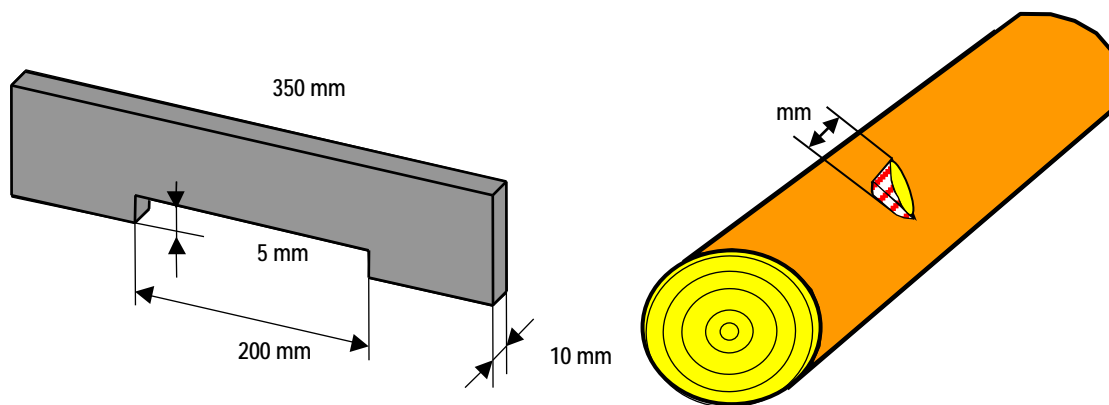
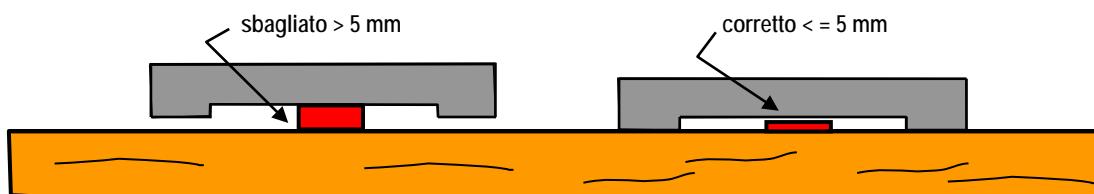


figura 40 Monconi di ramo alti più di 5 mm sono considerati errore



**Danneggiamento del tronco**

Ogni lesione (più profonda di 5 mm) del tronco viene misurata e riportata nel verbale. Per ogni lesione del tronco vengono assegnati **20 punti di penalizzazione**. La misurazione avviene verticalmente sul centro del tronco e su tutta la superficie di taglio (figure 41 + 42).

figura 41 Misurazione delle incisioni troppo profonde, ad angolo retto rispetto al centro del tronco

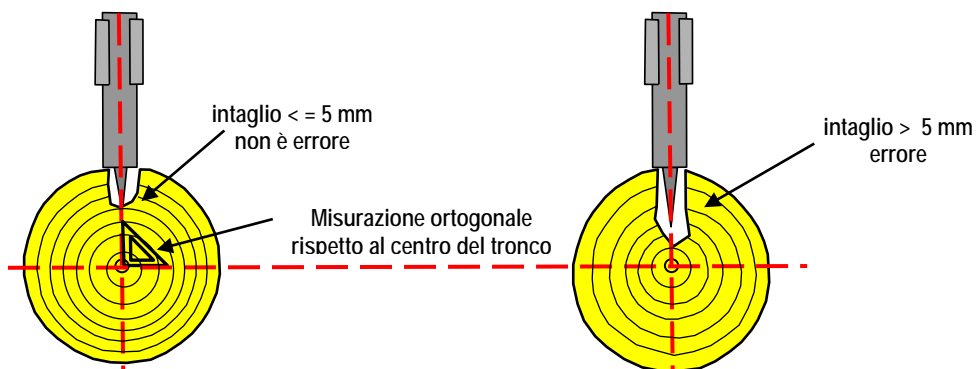
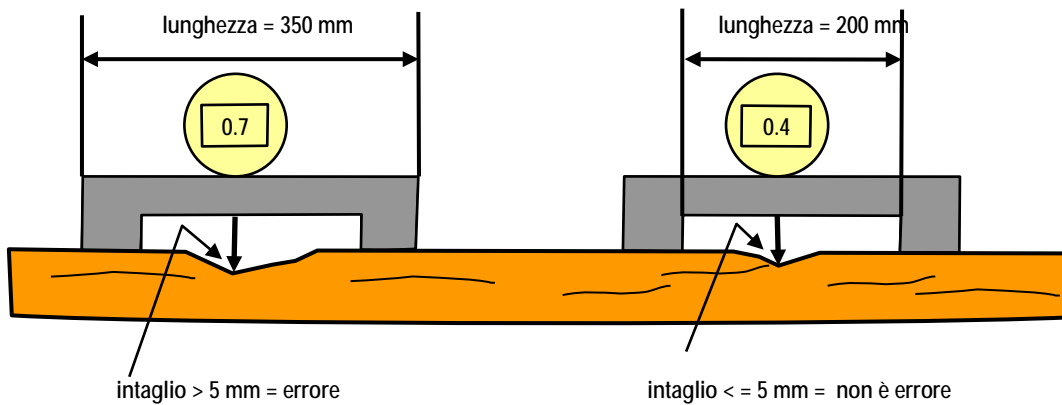


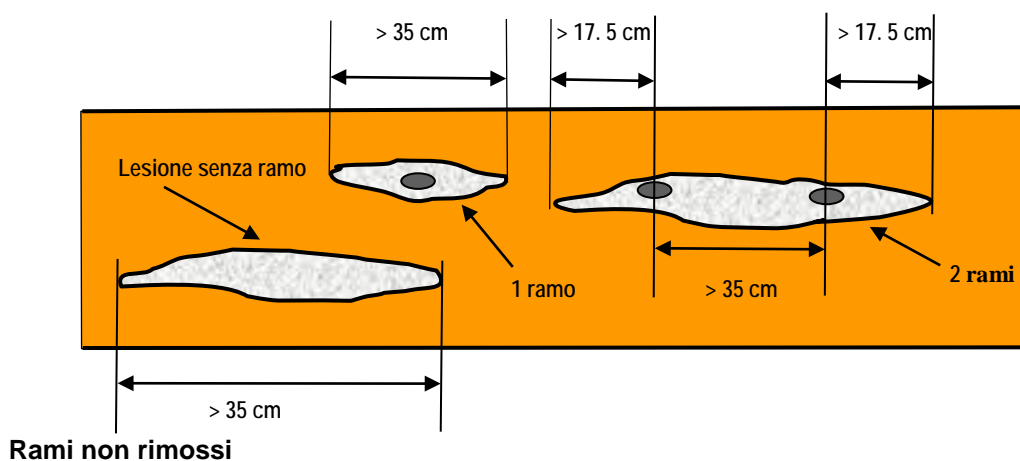
figura 42 Lesione del tronco a seguito di ramo tagliato in profondità e lunghezza dello strumento di misura



### Lesioni del legno

Le superfici di taglio che misurate nella direzione longitudinale del tronco siano più lunghe di 35 cm, vengono considerate danneggiamento del tronco indipendentemente dalla profondità di taglio e punite con **40 punti di penalizzazione** (figura 43).

figura 43 Lesioni del tronco nella sramatura





Tutti i rami non rimossi o rimossi solo parzialmente vengono contati e annotati. Per ramo vengono detratti **30 punti**.

Vengono assegnati **punti di penalizzazione** per:

#### **Sgombero di rami a catena in moto**

Sono previsti punti di penalizzazione per sgombero di rami a catena in moto. Gli errori vengono riportati nel verbale con la quantità. Per ogni errore vengono assegnati **20 punti di penalizzazione**.

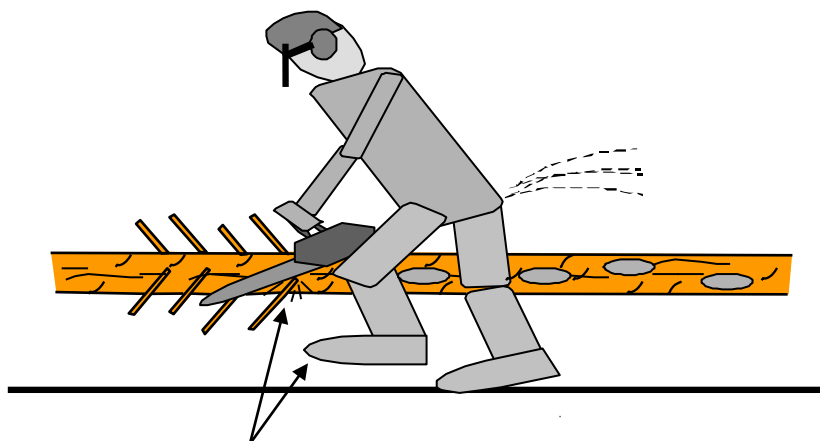
#### **Norme di sicurezza**

Inosservanza delle norme di sicurezza: Penalizzazione in base al tipo di infrazione (tabella 1)

#### **Andatura scorretta**

Vengono assegnati **20 punti di penalizzazione** se si cammina quando la barra di guida si trova dalla parte del tronco in cui si trova anche il partecipante. Gli errori vengono contati e riportati nel verbale. Viene considerato errore se il partecipante alza completamente il piede quando la barra di guida è dalla sua parte (figura 44).

figura 44 Movimento erraneo nella sramatura (andatura)



Alzare completamente il piede, quando la barra di guida si trova dalla parte del partecipante = errore

**Questo regolamento entra in vigore il 01.01.2017 e sostituisce tutti i regolamenti emanati fino a quella data.**

**Basilea, 31.12.2016**

**Per ialc:**

**Presidente ialc:**

**Competenza per il regolamento e l'analisi**

**Ratko Matošević**

**Daniel Kleger**

**X Lista dei paesi che hanno condotto il campionato mondiale**

<b>Competizione n.</b>	<b>Anno realizzazione</b>	<b>di</b>	<b>Nazione / nazioni</b>
I	1970		Ungheria e Iugoslavia
II	1971		Iugoslavia
III	1972		Ungheria
IV	1973		Romania
V	1974		Norvegia
VI	1975		Russia
VII	1976		Bulgaria
VIII	1977		Finlandia
IX	1978		Cecoslovacchia
X	1980		Norvegia
XI	1981		Polonia
XII	1982		Ungheria
XIII	1983		Finlandia
XIV	1984		Svezia
XV	1986		Cecoslovacchia
XVI	1987		Norvegia
XVII	1988		Danimarca
XVIII	1991		Russia
XIX	1993		Svizzera
XX	1994		Romania
XXI	1995		Finlandia
XXII	1996		Germania
XXIII	1998		Austria
XXIV	2000		Norvegia
XXV	2002		Scozia
XXVI	2004		Italia
XXVII	2006		Estonia
XXVIII	2008		Germania
XXIX	2010		Croazia
XXX	2012		Bielorussia
XXXI	2014		Svizzera
XXXII	2016		Polonia